



VÝROČNÍ ZPRÁVA 2009

DOPRAVNÍ PODNIK MĚSTA BRNA, a. s.

B | R | N | O |

DPMB
Dopravní podnik města Brna a.s.



140 let
městské hromadné dopravy v Brně
1869–2009

OBSAH VÝROČNÍ ZPRÁVY

- 01** Základní identifikační údaje
- 02** Profil společnosti a předmět podnikání
- 03** Organizační struktura k 31. 12. 2009
- 04** Orgány společnosti a změny v jejich složení v průběhu roku 2009
- 05** Úvodní slovo generálního ředitele a předsedy představenstva
- 06** 140 let městské hromadné dopravy v Brně
- 07** Provozní úsek v roce 2009
- 08** Technický úsek v roce 2009
- 09** Zpráva o podnikatelské činnosti společnosti
- 10** Ekonomická činnost
- 11** Zpráva o vztazích mezi ovládající a ovládanou osobou
v roce 2009
- 12** Zpráva dozorčí rady
- 13** Zpráva auditora

01 ZÁKLADNÍ IDENTIFIKAČNÍ ÚDAJE

OBCHODNÍ JMÉNO: Dopravní podnik města Brna, a. s.

SÍDLO: Brno, Hlinky 151, okres Brno-město, PSČ 656 46

IČ: 25508881

DIČ: CZ25508881

DATUM ZALOŽENÍ: 1. 1. 1998

PRÁVNÍ FORMA: Akciová společnost

ZÁKLADNÍ KAPITÁL: 3 922 514 000 Kč

ZAKLADATEL: Statutární město Brno

OSOBY PODÍLEJÍCÍ SE NA ZK: Statutární město Brno 100 %

OBCHODNÍ REJSTRÍK: Krajský soud v Brně, oddíl B, vložka 2463

INTERNET: www.dpmb.cz





02 PROFIL A PŘEDMĚT PODNIKÁNÍ

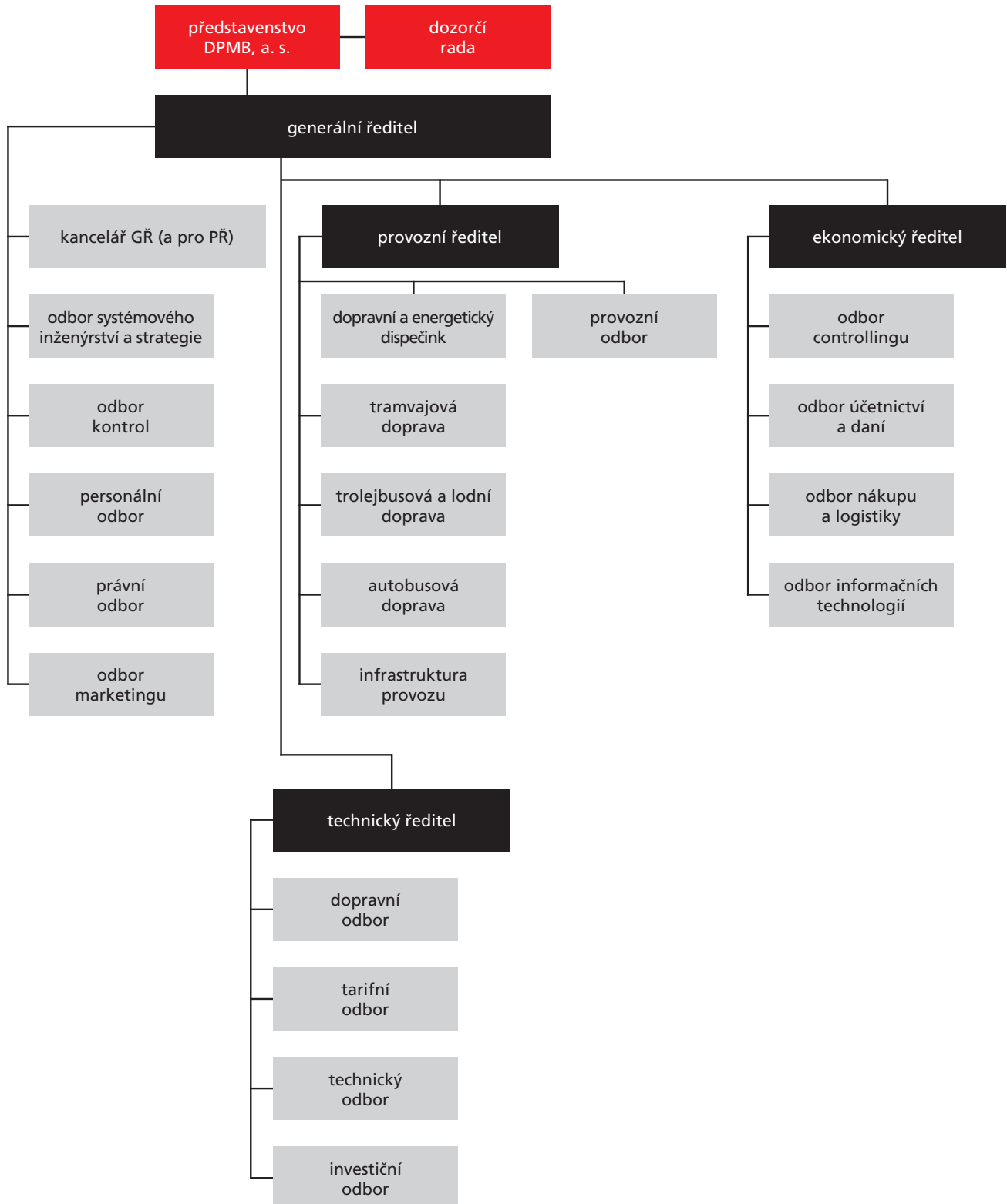
Akciová společnost Dopravní podnik města Brna, a. s. vznikla dnem 1. 1. 1998 přeměnou Dopravního podniku města Brna, státního podniku se sídlem v Brně, Hlinky 151, IČ 00100790, který byl zrušen bez likvidace.

Dopravní podnik města Brna, a. s. je zapsána do obchodního rejstříku, vedeného Krajským soudem v Brně, oddíl B, vložka 2463. Základní kapitál společnosti k 31. 12. 2009 činí 3 922 514 000 Kč a je zcela splacen. Společnost se v roce 2009 řídila stanovami upravenými a schválenými rozhodnutím jediného akcionáře v působnosti valné hromady.

PŘEDMĚT PODNIKÁNÍ:

- provozování dráhy tramvajové na území města Brna a obce Modřice
- provozování dráhy trolejbusové na území města Brna a obce Šlapanice
- provozování drážní dopravy trolejbusové na území města Brna a obce Šlapanice
- provozování drážní dopravy tramvajové na území města Brna a obce Modřice
- provozování dráhy – vlečky DPMB, a. s.
- vnitrozemská vodní doprava veřejná pravidelná i nepravidelná provozovaná v úseku vodní cesty přehradní nádrž Brněnská (Kníničky)
- opravy silničních vozidel
- vodoinstalatérství, topenářství
- provádění staveb, jejich změn a odstraňování
- revize určených technických zařízení v provozu
- provozování autoškoly
- psychologické poradenství a diagnostika
- silniční motorová doprava
 - nákladní vnitrostátní
 - vnitrostátní příležitostná osobní
 - vnitrostátní veřejná linková
 - vnitrostátní zvláštní linková
- opravy ostatních dopravních prostředků a pracovních strojů
- zámečnictví, nástrojářství
- klempířství a oprava karoserií
- montáž, opravy, revize a zkoušky elektrických zařízení
- výroba, obchod a služby neuvedené v přílohách 1 až 3 živnostenského zákona
- výroba, instalace, opravy elektrických strojů a přístrojů, elektronických a telekomunikačních zařízení

03 ORGANIZAČNÍ STRUKTURA



04 ORGÁNY SPOLEČNOSTI

ORGÁNY SPOLEČNOSTI JSOU:

A. valná hromada

B. představenstvo

C. dozorčí rada

D. generální ředitel

Rada města Brna jako výkonný orgán statutárního města Brna, které je jediným akcionářem společnosti, rozhoduje v působnosti valné hromady.

Statutárním orgánem Dopravního podniku města Brna, a. s. je představenstvo, které zastupuje společnost v plném rozsahu.

Předseda představenstva:	JUDr. Jiří Oliva
Místopředseda představenstva:	Mgr. Martin Ander, Ph.D.
Členové představenstva:	Ing. Jan Holík Ing. Bedřich Prokeš JUDr. Robert Kerndl Bc. Miloslav Humpolíček Pavel Sázavský

Kontrolním orgánem společnosti je dozorčí rada. Dozorčí rada dohlíží na výkon působnosti představenstva a uskutečňování podnikatelské činnosti společnosti.

Předseda dozorčí rady:	Radomír Vavrouch
Místopředseda dozorčí rady:	Ing. Josef Burda
Členové dozorčí rady:	Bc. Aleš Jakubec Jiří Novotný Ing. Vít Beran Karel Hledík Ing. Ladislav Býček JUDr. Michal Chládek Vít Prýgl Otakar Mokřý Lucie Thiemlová Václav Novák

VEDENÍ SPOLEČNOSTI:

Generální ředitel:	Ing. Bedřich Prokeš
Provozní ředitel:	Ing. Jiří Valníček
Ekonomická ředitelka:	Ing. Hana Černochová
Technický ředitel:	Ing. Rudolf John

Vážení akcionáři, vážení spolupracovníci, vážení obchodní partneři,

předkládáme Vám výroční zprávu Dopravního podniku města Brna, a. s. za rok 2009. Presentujeme v ní výsledky hospodaření za rok 2009 a další informace, které jsou podstatné pro představu o činnosti DPMB, a. s. Tato fakta dokládají, že naše společnost trvale naplňuje vytyčené strategické cíle – zabezpečení kvalitní, bezpečné a spolehlivé hromadné dopravy ve městě Brně.

Dopravní podnik města Brna je největším dopravcem v rámci Integrovaného dopravního systému Jihomoravského kraje. V roce 2009 se dopravní podnik musel stejně jako jiné společnosti na celém světě vyrovnávat s řadou důsledků pokračující světové hospodářské krize. Vedení podniku důsledně pokračovalo v úsporných opatřeních, nastartovaných v předešlých dvou letech.

V roce 2009 zajistil dopravní podnik v souladu s uzavřenou smlouvou se zadavatelem – statutárním městem Brnem – objednávku dopravních výkonů. V průběhu roku dopravní podnik pocítil dopad hospodářské krize a rostoucí nezaměstnanosti v mírném úbytku cestujících. Přesto se DPMB, a. s. podařilo dosáhnout i v tomto krizovém roce vyrovnaného hospodaření. Dodrželi jsme také veškeré závazky jak vůči zaměstnancům, tak dodavatelům a v neposlední řadě také vůči cestujícím a statutárnímu městu Brnu. Výsledkem hospodaření za rok 2009 je účetní zisk ve výši 764 479,95 Kč.

Rok 2009 byl pro DPMB, a. s. rokem velmi významným. Společně s veřejností jsme si připomenuli 140. výročí MHD v Brně. K této události jsme uspořádali úspěšnou výstavu v Galerii Vaňkova a vydali fotografickou publikaci Proměny – doprava kdysi a dnes. Rovněž jsme úspěšně realizovali řadu investičních i provozních projektů evropského kontextu.

V roce 2009 jsme v rámci jednoho z největších projektů Regionálního operačního programu NUTS 2 Jihovýchod „Obnova vozového parku drážních vozidel – nákup nízkopodlažních tramvají“ pořídili devět nízkopodlažních vícečlánkových tramvají Škoda 13T. Dotace ve výši 498,4 mil. Kč pokryla 90,16 % z celkových nákladů projektu.

Významným počinem bylo také zapojení do projektu CIVITAS. V rámci tohoto projektu jsme pořídili první z pěti kusů nízkopodlažních minibusů a rozpracovali řešení systému diagnostiky stavu jízdenkových automatů a optimalizace spotřeby elektrické energie v tramvajích a trolejbusích.

V roce 2009 byla rovněž dobudována a uvedena do provozu lakovna v ústředních dílnách.

Dopravní podnik rovněž pokračoval v obnově vozového parku a dále rozvíjel program rekonstrukcí tramvají řady Vario.

Rok byl úspěšně završen dvěma událostmi. Tou první je obhájení certifikátu kvality a získání nového certifikátu dle ČSN EN ISO 9001:2009. Auditoři konstatovali, že společnost splňuje veškeré požadavky na znovudělení certifikátu. Navíc se nyní může společnost pochlubit rozšířením certifikátu na veškerou servisní činnost jak pro vlastní, tak pro cizí potřebu.

Druhou událostí, která dosud neměla obdoby, je podepsání smlouvy o poskytování služeb na 15 let se statutárním městem Brnem. Tomuto podpisu předcházela výzva statutárního města Brna, aby dopravní podnik zpracoval nabídku na uzavření dlouhodobé smlouvy o závazku veřejné služby a samotné precizní zpracování této rozsáhlé nabídky. Dopravní podnik se tak stal průkopníkem nového smluvního uspořádání v rámci nového Nařízení Evropského parlamentu a Rady ES č. 1370/2007 o veřejných službách v přepravě cestujících.

Závěrem chceme upřímně poděkovat všem zaměstnancům společnosti za úsilí, které vynakládají při plnění náročných pracovních úkolů. Ocenění si zaslouží také členové představenstva, dozorčí rady a představitelé statutárního města Brna za vytvoření podmínek pro kvalitní činnost podniku.



JUDr. Jiří Oliva
předseda představenstva DPMB, a. s.



Ing. Bedřich Prokeš
generální ředitel DPMB, a. s.

140 let
městské hromadné dopravy v Brně
1869 – 2009



1. **11. 5. 2009** Křest publikace „PROMĚNY – Brněnská doprava kdysi a dnes“
2. **14.–31. 5. 2009** Výstava v Galerii Vaňkovka
3. **5.–7. 6. 2009** Jízdy historických vozidel
4. **6. 6. 2009** Den otevřených dveří v areálech Pisárky a Husovice | Dopravní nostalgie



5. **13. 6. 2009** Den pro zaměstnance DPMB, a. s. na hradě Veverí
6. **27. 6. 2009** Den otevřených dveří v areálu lodní dopravy
7. **18. 7. 2009** Den otevřených dveří v podzemní měnárně Údolní
8. **17. 8. 2009** Den otevřených dveří na centrálním dispečinku a křest nových tramvají

07 PROVOZNÍ ÚSEK V ROCE 2009

PROVOZNÍ ODBOR

V roce 2009 pokračoval provozní odbor v zajišťování výměn nevyhovujících starých označků zastávek. Z celkového počtu 1 493 označků je nyní 771 nových. Pro umožnění bezbariérového přístupu do vozidel MHD pokračovaly stavební úpravy tramvajových nástupišť. Celkem jich bylo upraveno dvacet, s bezbariérovou úpravou máme tedy již 187 tramvajových nástupišť. Dále byla zrealizována další preferenční opatření ve prospěch městské hromadné dopravy. Přibylo 6 úseků s vyhrazeným jízdním pruhem pro trolejbusovou nebo autobusovou dopravu (na Husově, Pekařské a Křenové ulici). Celkem je v Brně nyní 18 úseků s vyhrazeným „bus pruhem“ o celkové délce téměř 6 km. Přibylo také 5 světelně signalizačních zařízení (SSZ), která komunikují s RIS (řídícím a informačním systémem). Celkem je v provozu 46 takto vybavených světelně-signalizačních zařízení.

DOPRAVNÍ A ENERGETICKÝ DISPEČINK

V roce 2009 se bohužel potvrdily nepříznivé trendy z minulých let – neustále se zahušťující individuální automobilová doprava začíná negativně ovlivňovat městskou hromadnou dopravu. V počtu dopravních nehod jsme bezmála dosáhli hranice jednoho tisíce. Nepravidelností dopravy jsme zaznamenali o 25 % více než v roce 2008. Pozitivní vývoj se projevil v poklesu počtu vykolejení, 13 případů oproti 19 v roce 2008. Klesající tendenci má i počet nedodržení návazností mezi DPMB, a. s. a ostatními dopravci v rámci IDS JMK.

TRAMVAJOVÁ DOPRAVA

Rok 2009 byl bezesporu významný nákupem 13 nových „Škodovek“. Devět z nich bylo financováno z evropských regionálních programů ROP. Modernizovali jsme 3 ks KT8D5 vložení nízkopodlažního článku, k dalšímu zvýšení počtu vozů s nízkou podlahou přispěly rekonstrukce 2 ks LF2 a 1 ks LFE. Oživilí jsme další RT6 ev. č. 1803. Pro zvýšení přepravní kapacity jsme nasadili do provozu soupravy tří vozů i soupravu 2x LF2. Délka těchto souprav – přes 40 m – vyvolala kromě změn v legislativě i nutnou přestavbu nástupních prostor na lince č. 1. K 31. 12. 2009 je 27,22 % tramvají nízkopodlažních.

TROLEJBUSOVÁ A LODNÍ DOPRAVA

V roce 2009 byly do provozu zařazeny další tři nové kloubové nízkopodlažní trolejbusy Škoda – Iveco 25Tr. K 31. 12. 2009 bylo nasazeno 27 kloubových vozů (tj. 18,12 %). Nainstalovali jsme 9 dalších plošin pro nástup vozíčkářů a pokračovali v rekonstrukcích starších vozidel. Průměrný věk používaných trolejbusů stále stoupá na současných 13,5 roku a nejstarší vozy mají 23 let. K 31. 12. 2009 je 40 % trolejbusů nízkopodlažních.

LODĚ

Plavební sezóna byla v roce 2009 zrušena kvůli probíhajícímu projektu na čištění přehradního jezera. Výluky jsme využili na opravy lodí, plovoucích zařízení a vyškolení kapitánů na řidiče vozidel MHD.

AUTOBUSOVÁ DOPRAVA

V roce 2009 bylo nakoupeno celkem 19 nízkopodlažních autobusů Citelis 12m a 4 nízkopodlažní kloubové autobusy Citelis 18m. V září byl dodán první ze tří minibusů Mave CiBus ENA. Minibusy jsou určeny pro přepravu tělesně postižených cestujících na linkách 81 a 82 a jsou také nasazovány na méně vytížené linky. Dále bylo provedeno 11 modernizací autobusů řady B931 včetně montáže uzavřené kabiny a klimatizační jednotky pro řidiče. Pro zvýšení bezpečnosti práce automechaniků byla ve vozovně Slatina vybudována lávka pro práci na střeších autobusů. Také se zde podařilo instalovat moderní výdejní zařízení na AdBlue (močovinu), kterou vyžadují autobusy splňující emisní normu EURO 4 a 5. Těchto vozů provozujeme 37. K 31. 12. 2009 je 30,23 % autobusů nízkopodlažních.



INFRASTRUKTURA PROVOZU

STŘEDISKO 2520 – TRATĚ ED

Mezi hlavní akce roku 2009 patřila rekonstrukce ulice Husova, dále rekonstrukce kolejí ve smyčce Mendlovo náměstí a v ulicích Štefánikova a Veverí. V rámci běžných oprav tramvajových tratí bylo realizováno celkem 54 akcí na kolejové síti. Z těch nejdůležitějších lze připomenout výměny kolejových konstrukcí na ulicích Nádražní a Benešova. V roce 2009 bylo modernizováno celkem 13 kusů výhybek, osazováním prvků řídicího informačního systému (RIS).

STŘEDISKO 2530 – MĚNÍRNÝ A KABELOVÁ SÍŤ

V roce 2009 bylo provozováno celkem 28 měření. V loňském roce bylo provedeno zapouzdření primárních rozvodů 22KV na měnících Kamenný vrch a Slatina. V rámci obměn pojízdných měření středisku zůstala poslední pojízdná měřična – Přívrat. V rámci investic ve vlastní režii bylo zrekonstruováno celkem 1 423 m kabelových tras s celkovou délkou kabelů 14 144 metrů. Mezi nejdůležitější akce patřily rekonstrukce trakčních kabelů v oblastech Radlas – Cejl – Jugoslávská, Slatina a Tábor. Zakázky pro externího zákazníka přinášející naší společnosti finanční prostředky dosáhly v roce 2009 částky 6 747 tis. Kč.

STŘEDISKO 2540 – TROLEJOVÁ SÍŤ

V roce 2009 byly realizovány v oblasti trolejové sítě dvě stěžejní akce, a to rekonstrukce TV na ulici Vídeňská a rekonstrukce TV na ulici Údolní včetně výměny stožárů. Tato druhá akce byla prováděna v koordinaci s veřejným osvětlením. Výše výkonů obou rekonstrukcí v rámci investic ve vlastní režii dosáhly 9 000 tis. Kč. Další důležitou činností v roce 2009 byly práce prováděné pro externího zákazníka. Mezi největší akce loňského roku patřily práce na TV Královopolská – Skácelova (v rámci tunelů Dobrovského), TV Husova a TV na trati do Modřic. Celková částka zakázek pro tyto externí zákazníky dosáhla výše téměř 9 062 tis. Kč.

STŘEDISKO 2560 – SPRÁVA BUDOV A TEZ

Toto středisko provádí správu, údržbu a opravy veškerého zázemí naší společnosti tj. areálů, budov, přístřešků a sociálních zařízení na konečných stanicích a patří sem i údržba označků zastávek. Při opravách označků zastávek bylo vyměněno celkem 159 rámečků včetně přehledných jízdních řádů. V roce 2009 byly provedeny z hlediska tepelného zajištění budov a plnění závěrů energetického auditu částečné výměny oken u AD Medlanky, na pomocných provozech Slatina a v ÚD Medlanky. V rámci oprav střech byla dokončena oprava střešního pláště a světlíků nad střediskem 2540, dále na budově haly AD Medlanky a po částech je průběžně opravován střešní plášť nad prostorem posuvny Ústředních dílen.

08 TECHNICKÝ ÚSEK V ROCE 2009



OBNOVA VOZOVÉHO PARKU

V roce 2009 došlo k významnému kroku v obnově vozového parku. Díky dotacím z Regionálního operačního programu financovaného ze zdrojů EU, bylo proinvestováno nebývalých více než 1,1 mld. Kč a z toho do vozidel MHD mířily investice za více než 900 mil. Kč. Na kolejích se objevilo 13 nových tramvají 13T ze Škoda Transportation a.s. Čtyři tramvaje 13T byly pořízeny v rámci uzavřené kupní smlouvy a devět tramvají 13T bylo pořízeno v rámci dotace z ROP. Nové tramvaje ze Škodovky byly ještě doplněny rekonstrukcemi dvou dlouhých a jednoho krátkého Varia. Ve spolupráci s dodavatelskými firmami se podařilo dořešit i provoz spřažených dlouhých tramvají Vario LF2R.E po technické stránce. Prostřednictvím Sdružení dopravních podniků se pak na Ministerstvu dopravy prosadila legislativní úprava vyhlášky, která omezovala provoz dlouhých tramvají a s pomocí stavebních firem se upravily i problémové délky nástupišť. To vše pak umožnilo od začátku září na exponovanou páteřní linku č. 1 nasadit velkokapacitní tramvajové soupravy v uspořádání Vario LF2R.E + VariolF2R.E, anebo Vario LFR.E + VV60LF + T3R.EV. Nabídka přepravy cestujících soupravami s kapacitou 342 resp. 289 cestujících nemá v České republice obdobu.

Obnova vozového parku pak ještě proběhla díky nákupu tří článkových trolejbusů 25 Tr.

V autobusové trakci byly zakoupeny čtyři kloubové a devatenáct standardních nízkopodlažních autobusů Citelis. Novinkou jsou tři minibusy Mave CiBus ENA upravené pro přepravu vozíčkářů. Minibusy Mave CiBus ENA jsou součástí evropského projektu Civitas, v němž je město Brno zapojeno přes některé projekty městské mobility. DPMB, a. s. se na Civitas podílí prostřednictvím dodávek minibusů Mave, dálkového řízení topení na vozidlech elektrické trakce a diagnostiky jízdennových automatů.

09 ZPRÁVA O PODNIKATELSKÉ ČINNOSTI SPOLEČNOSTI ZA ROK 2009

Rok 2009 byl prvním rokem v historii společnosti, ve kterém byla mezi statutárním městem Brnem a společností Dopravní podnik města Brna, a. s., uzavřena „Smlouva o závazku veřejné služby a o úhradě prokazatelné ztráty při veřejné přepravě osob cestujících“. Smlouva byla uzavřena v souladu s platnou legislativou evropské unie, a to zejména s nařízením Rady EHS č. 1191/69 o veřejných službách v přepravě cestujících po železnici a silnici. Dopravní podnik nově vystupoval v pozici subjektu zajišťujícího závazek veřejné služby v dopravě, a to v oblasti drážní a městské autobusové dopravy a statutární město Brno v pozici subjektu objedávajícího přepravní výkony v závazku veřejné služby. Zajištění přepravních výkonů v přesně definovaném rozsahu a podle předem určených podmínek bylo pro rok 2009 ze strany zadavatele služby finančně kompenzováno úhradou prokazatelné ztráty ve smluvně dohodnuté výši 1 224 845 tis. Kč. Celková výše kompenzace pro rok 2009 byla stanovena tak, aby pokryla závazek veřejné služby, součástí stanovené výše kompenzace nebyla úhrada přiměřeného zisku. Skutečně dosažená výše prokazatelné ztráty dosáhla 1 262 001 tis. Kč. Část ztráty nepokrytá kompenzací byla dorovnána ziskem z komerčních činností.

Celkový výsledek hospodaření společnosti byl v průběhu hodnoceného období roku 2009 negativně ovlivňován poklesem počtu cestujících, k čemuž docházelo z důvodu poklesu ekonomické aktivity. Nižší než plánované tržby byly z podstatné části kompenzovány úsporou provozních nákladů. V rámci úspor provozních prostředků nejvýrazněji poklesly náklady na paliva díky poklesu světových cen a výrazně poklesly i náklady na energii díky nižší spotřebě paliv. Společně s výnosy z komerčních činností umožnily dosáhnout vyrovnaného hospodaření a kladného hospodářského výsledku. Kladný výsledek hospodaření za rok 2009 byl dosažen ve výši 764 479,95 Kč.

INVESTICE

V investiční oblasti byl největší objem investičních prostředků použit na nákup vozidel. Rozhodující část dodávky, 9 velkokapacitních tramvají, byla financována z prostředků evropských fondů Regionálního operačního programu Jihovýchod a částečně pak byla spolufinancována i prostředky fondu kofinancování statutárního města Brna a vlastními prostředky. Celkové investiční výdaje dosáhly v roce 2009 celkem 1 309 941 tis. Kč. Výše odpisů byla zúčtována ve výši 389 314 tis. Kč. Prostředky poskytnuté z rozpočtu statutárního města Brna na obnovu vozidel MHD a na spolufinancování nákupu tramvají formou investiční dotace byly poskytnuty ve výši 220 411 tis. Kč, z evropských prostředků bylo vyčerpáno celkem 498 334 tis. Kč a ze státního rozpočtu na pořízení autobusů celkem 10 200 tis. Kč. Celková výše cizích nenávratně poskytnutých zdrojů dosáhla 728 945 tis. Kč. Celkové investiční výdaje převýšily zdroje roku 2009 o 180 171 tis. Kč.

DOPAD HOSPODAŘENÍ A FINANCOVÁNÍ INVESTIC DO CELKOVÉ BILANCE

V bilanci dlouhodobých aktiv se v roce 2009 významně projevil nárůst dlouhodobého majetku a dlouhodobého hmotného majetku. Na rozdíl od předchozích období došlo k realizaci investic nad rozsah vlastních vytvořených a získaných cizích zdrojů. Na straně pasiv byl tento nárůst vyrovnán v položkách krátkodobých pasiv a to růstem závazků vůči dodavatelům. Nárůst položky aktiv byl ovlivněn realizací dřívější dodávky 4 ks tramvají, a to již po polovině roku 2009, kryté nárůstem závazků se splatností roku 2010. Ve stavu oběžných aktiv se výrazně projevil vyšší stav položky krátkodobého finančního majetku, na straně zdrojů vyrovnaný zvýšením stavu rezerv, časového rozlišení a zejména nárůstem závazků z obchodního styku.

Dlouhodobě se v bilanci rozvahy, a to položce dlouhodobého majetku, nepromítá stav aktiv financovaný prostřednictvím poskytnutých investičních dotací. Hodnota investiční dotace vyčíslená v rámci účetní závěrky dosáhla od roku 2004, kdy došlo ke změně v závazných postupech účtování, celkem 2 493 230 tis. Kč. Tato hodnota představuje pořizovací hodnotu majetku pořízeného od roku 2004 z investičních dotací státu, města a Evropské unie. Objem každoročně profinancovaných prostředků formou investiční dotace by měl poklesnout již od roku 2010.

Od roku 2010 budou finanční prostředky rozpočtu města Brna poskytovány v souladu s evropskou legislativou a formou kompenzace ztráty ze závazku veřejné služby a přiměřeného zisku. Majetek tedy bude navyšovat aktiva a tím i současně zvyšovat vlastní zdroje jejich obnovy.

10 EKONOMICKÁ ČINNOST ROZVAHA**VYBRANÉ POLOŽKY AKTIV**

	31. 12. 2009 v tis. Kč	31. 12. 2008 v tis. Kč	31. 12. 2007 v tis. Kč
Dlouhodobý majetek	4 934 102	4 767 899	4 724 764
Dlouhodobý nehmotný majetek	5 146	6 689	12 045
Dlouhodobý hmotný majetek	4 928 956	4 761 210	4 712 719
Dlouhodobý finanční majetek	0	0	0
Oběžná aktiva	569 425	409 350	482 747
Zásoby	84 105	85 373	78 604
Dlouhodobé pohledávky	81	104	66
Krátkodobé pohledávky	76 293	88 801	110 003
Krátkodobý finanční majetek	408 946	235 072	294 074
Časové rozlišení	522	387	2 491
AKTIVA CELKEM	5 504 049	5 177 636	5 210 002

VYBRANÉ POLOŽKY PASIV

	31. 12. 2009 v tis. Kč	31. 12. 2008 v tis. Kč	31. 12. 2007 v tis. Kč
Vlastní kapitál	4 854 456	4 853 197	4 852 662
Základní kapitál	3 922 514	3 922 514	3 922 514
Kapitálové fondy	923 702	923 198	923 198
Rezervní fondy, nedělitelný fond, ostatní fondy ze zisku	7 476	6 982	6 669
Výsledek hospodaření minulých let	0	0	0
Výsledek hospodaření běžného účetního období (+ / -)	764	503	281
Cizí zdroje	502 386	187 825	230 623
Rezervy	26 096	20 216	13 500
Dlouhodobé závazky	90	90	90
Krátkodobé závazky	476 200	167 519	217 033
Bankovní úvěry a výpomoci	0	0	0
Časové rozlišení	147 207	136 614	126 717
PASIVA CELKEM	5 504 049	5 177 636	5 210 002

10 EKONOMICKÁ ČINNOST – VÝKAZ ZISKU A ZTRÁTY

VYBRANÉ UKAZATELE NÁKLADŮ A VÝNOSŮ

	31. 12. 2009 v tis. Kč	31. 12. 2008 v tis. Kč	31. 12. 2007 v tis. Kč
Tržby za prodej zboží	30	92	55
Náklady vynaložené na prodané zboží	30	92	54
Výkony	1 173 398	1 069 325	1 068 400
Tržby za prodej vlastních výrobků a služeb	1 061 230	946 017	885 438
Změna stavu zásob vlastní činnosti	-75	-793	1 834
Aktivace	112 243	124 101	181 128
Výkonová spotřeba	922 234	902 328	881 129
Spotřeba materiálu a energie	694 556	699 085	686 731
Služby	227 678	203 243	194 398
Přidaná hodnota	251 164	166 997	187 272
Osobní náklady	1 140 263	1 086 952	1 012 380
Mzdové náklady	833 425	784 389	728 803
Odměny členům orgánů společnosti	1 725	1 725	1 725
Náklady na sociální zabezpečení a zdravotní pojištění	278 061	274 359	255 615
Sociální náklady	27 052	26 479	26 237
Daně a poplatky	1 537	1 087	1 422
Odpisy nehmotného a hmotného investičního majetku	389 314	374 287	370 582
Tržby z prodeje dlouhodobého majetku a materiálu	16 940	10 857	10 163
Zůstatková cena prodaného dlouhodobého majetku a materiálu	13 461	5 475	3 640
Změna stavu rezerv a opravných položek v provozní oblasti a komplexních nákladů příštích období	21 238	8 413	6 408
Ostatní provozní výnosy	1 376 774	1 375 803	1 247 404
Ostatní provozní náklady	81 279	81 468	54 500
Převod provozních nákladů	0	0	0
Provozní výsledek hospodaření	-2 214	-4 025	-4 093
Výnosy z krátkodobého finančního majetku	1 689	6 023	5 465
Výnosové úroky	4 920	2 048	1 188
Nákladové úroky	0	0	0
Ostatní finanční výnosy	77	36	2
Ostatní finanční náklady	3 521	2 935	2 333
Finanční výsledek hospodaření	3 165	5 172	4 322
Daň z příjmů za běžnou činnost	0	0	0
Výsledek hospodaření za běžnou činnost	951	1 147	229
Mimořádné výnosy	3 407	2 173	1 844
Mimořádné náklady	3 594	2 817	1 792
Mimořádný výsledek hospodaření	-187	-644	52
Výsledek hospodaření za účetní období	764	503	281

10 EKONOMICKÁ ČINNOST

STRUKTURA VÝNOSŮ

ANALÝZA VÝNOSŮ	31. 12. 2009 v tis. Kč	31. 12. 2008 v tis. Kč	31. 12. 2007 v tis. Kč
Tržby MHD a LD dotovaná	953 644	841 354	777 433
Aktivace	112 168	123 308	182 962
Kompenzace MHD + LD	1 233 254	1 233 254	1 157 957
Dotace JMK	1 531	1 169	1 048
Dotace z fondů EU	953	174	0
Ostatní výnosy	275 686	267 101	215 125
CELKEM VÝNOSY	2 577 235	2 466 359	2 334 521

STRUKTURA NÁKLADŮ

ANALÝZA NÁKLADŮ	31. 12. 2009 v tis. Kč	31. 12. 2008 v tis. Kč	31. 12. 2007 v tis. Kč
Spotřeba materiálu	321 320	310 002	336 588
Spotřeba paliv	170 030	199 646	185 078
Spotřeba energií	203 206	189 437	165 065
Opravy, údržba a služby	227 678	203 243	194 398
Osobní náklady	1 140 263	1 086 952	1 012 380
Odpisy DLHM a DLNM	389 314	374 287	370 582
Ostatní náklady	124 660	102 289	70 149
CELKEM NÁKLADY	2 576 471	2 465 856	2 334 240
VÝSLEDEK HOSPODAŘENÍ za účetní období	764	503	281

DOTACE POSKYTNUTÉ SPOLEČNOSTI

	31. 12. 2009 v tis. Kč	31. 12. 2008 v tis. Kč	31. 12. 2007 v tis. Kč
Dotace na provoz MHD a LD	1 234 785	1 234 423	1 159 002
z toho:			
kompenzace (dotace) na provoz – SMB	1 224 845	1 225 505	1 150 205
dotace na provoz LD – SMB	8 409	7 749	7 749
dotace k žák. jízdnému – JMK	1 531	1 169	1 048
Provozní dotace poskytnuté – EU	24	5 543	0
Dotace na pořízení inv. majetku	728 946	350 845	291 812
z toho:			
dotace – SMB	220 411	310 800	269 650
dotace – státní rozpočet	10 200	40 045	22 162
dotace – EU	498 335	0	0

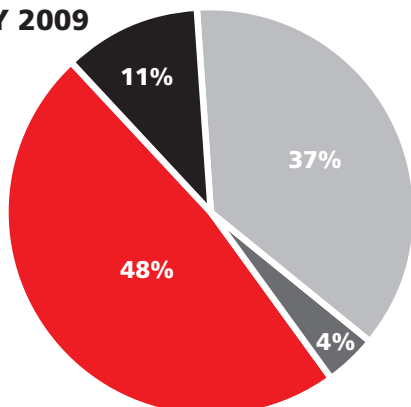
10 EKONOMICKÁ ČINNOST**TRŽBY DOTOVANÉ MHD**

ANALÝZA VÝNOSŮ	31. 12. 2009 v tis. Kč	31. 12. 2008 v tis. Kč	31. 12. 2007 v tis. Kč
denní	535 343	451 320	384 398
měsíční	145 875	119 305	131 195
čtvrtletní	286 596	246 369	176 554
pololetní	0	0	0
roční	153 811	118 387	83 868
zvláštní (senior pas)	2 438	4 007	6 853
ostatní	4 632	5 395	4 024
DPH	-93 250	-73 425	-37 739
vyrovnání IDS	-81 801	-36 288	22 834
CELKEM TRŽBY MHD	953 644	835 070	771 987



10 EKONOMICKÁ ČINNOST

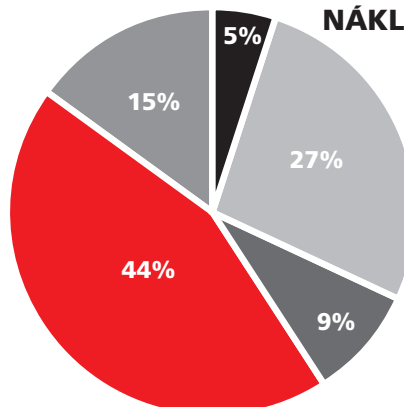
VÝNOSY 2009



Dotace z fondů EU 0%
Dotace JMK 0%

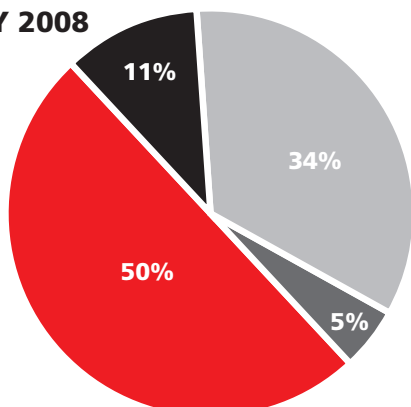
Ostatní výnosy 11%
 Tržby MHD + LD dotovaná 37%
 Aktivace 4%
 Kompenzace MHD + LD 48%

NÁKLADY 2009



Ostatní náklady 5%
 Spotřeba materiálu a energií 27%
 Opravy údržba a služby 9%
 Osobní náklady 44%
 Odpisy DLHM a DLNM 15%

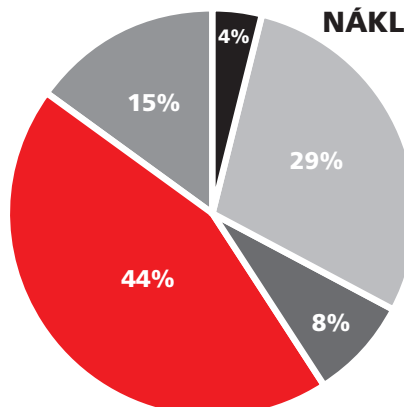
VÝNOSY 2008



Dotace z fondů EU 0%
Dotace JMK 0%

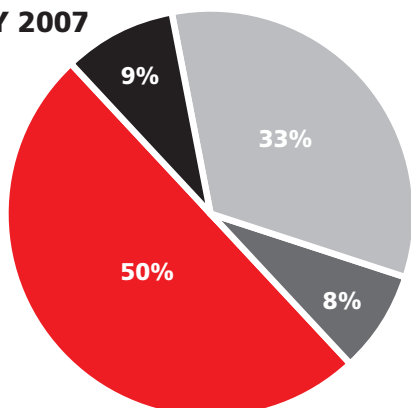
Ostatní výnosy 11%
 Tržby MHD + LD dotovaná 34%
 Aktivace 5%
 Kompenzace MHD + LD 50%

NÁKLADY 2008



Ostatní náklady 4%
 Spotřeba materiálu a energií 29%
 Opravy údržba a služby 8%
 Osobní náklady 44%
 Odpisy DLHM a DLNM 15%

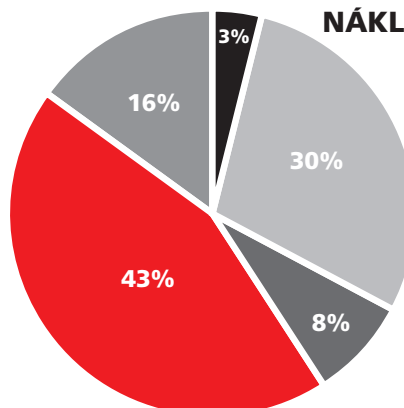
VÝNOSY 2007



Dotace z fondů EU 0%
Dotace JMK 0%

Ostatní výnosy 9%
 Tržby MHD + LD dotovaná 33%
 Aktivace 8%
 Kompenzace MHD + LD 50%

NÁKLADY 2007



Ostatní náklady 3%
 Spotřeba materiálu a energií 30%
 Opravy údržba a služby 8%
 Osobní náklady 43%
 Odpisy DLHM a DLNM 16%

10 EKONOMICKÁ ČINNOST**PŘEHLED O MAJETKU**

DLOUHODOBÝ MAJETEK ODPISOVANÝ	stav k 31. 12. 2009	stav k 31. 12. 2008	stav k 31. 12. 2007
dopravní prostředky a zařízení	128 832	121 367	122 066
autobusy	877 759	796 642	695 428
trolejbusy	552 717	541 775	528 863
tramvaje	2 193 441	1 920 436	1 781 203
stroje a zařízení	290 846	236 211	233 274
technologie měření	417 990	413 408	400 848
inventář	7 730	7 730	7 922
CELKEM SAMOST. MOVITÉ VĚCI	4 469 315	4 037 569	3 769 604

STAVBY	stav k 31. 12. 2009	stav k 31. 12. 2008	stav k 31. 12. 2007
budovy a haly	1 353 786	1 264 338	1 260 367
kolejiště ED	1 696 208	1 637 138	1 600 743
trolejové vedení ED	106 911	105 909	82 505
trolejové vedení TD	88 554	88 554	88 554
kabelové vedení	308 270	287 668	261 158
CELKEM STAVBY	3 553 729	3 383 607	3 293 327

DLOUHODOBÝ HM. MAJETEK NEODPISOVANÝ	stav k 31. 12. 2009	stav k 31. 12. 2008	stav k 31. 12. 2007
pozemky	170 394	169 887	171 602
CELKEM HNOTNÝ MAJETEK	8 193 438	7 591 063	7 234 533

DLOUHODOBÝ NEHMOTNÝ MAJETEK	stav k 31. 12. 2009	stav k 31. 12. 2008	stav k 31. 12. 2007
software	83 879	81 396	87 038
ocenitelná práva	340	340	340
CELKEM NEHMOTNÝ MAJETEK	84 219	81 736	87 378
CELKEM DLOUHODOBÝ MAJETEK	8 277 657	7 672 799	7 321 911

NEDOKONČENÝ DLOUHODOBÝ MAJETEK	stav k 31. 12. 2009	stav k 31. 12. 2008	stav k 31. 12. 2007
nedokončený dlouhodobý majetek hmotný	40 017	129 984	91 971
nedokončený dlouhodobý majetek nehmotný	0	0	0
CELKEM NEDOKONČENÝ MAJETEK	42 017	129 984	91 971
poskytnuté zálohy na dlouhodobý majetek	8 421	10	410
CELKEM ZÁLOHY	8 421	10	410
CELKEM	8 328 095	7 802 793	7 414 292

10 EKONOMICKÁ ČINNOST – DATA & ČÍSLA**STAV VOZOVÉHO PARKU**

TRAMVAJE	31. 12. 2009	31. 12. 2008	31. 12. 2007
tramvaje Anitra – nízkopodlažní	17	17	17
tramvaje T3	81	95	99
tramvaje T3 – modernizované	41	41	41
tramvaje Vario LFR.E – nízkopodlažní	7	6	4
tramvaje T6A5	20	20	20
tramvaje K2	33	35	39
tramvaje K2 – modernizované	44	44	44
tramvaje K3R-N – nízkopodlažní	4	4	4
tramvaje KT8D5	11	14	17
tramvaje KT8D5.RN2 – nízkopodlažní střední článek	20	17	14
tramvaje KT8D5N – nízkopodlažní	7	7	7
tramvaje RT6N1 – nízkopodlažní	4	4	4
tramvaje 13T – nízkopodlažní	19	6	2
vlek VV60LF – nízkopodlažní	4	4	4
tramvaje Vario LF2R.E – nízkopodlažní	6	4	0
tramvaje historické	4	4	4
TRAMVAJE CELKEM	322	322	320

TROLEJBUSY	31. 12. 2009	31. 12. 2008	31. 12. 2007
trolejbusy 14Tr	82	84	84
trolejbusy 15Tr	8	8	8
trolejbusy 21Tr – nízkopodlažní	43	43	43
trolejbusy 22Tr – nízkopodlažní	8	8	8
trolejbusy 25Tr – nízkopodlažní	9	6	3
TROLEJBUSY CELKEM	150	149	146

AUTOBUSY	31. 12. 2009	31. 12. 2008	31. 12. 2007
autobusy – sólo	147	160	165
autobusy – kloubové	70	74	76
autobus CITY BUS – CITELIS – nízkopodlažní	70	51	50
autobus CITELIS – kloubové nízkopodlažní	22	18	5
autobus minibus Mave CiBus ENA	2	0	0
AUTOBUSY CELKEM	311	303	296
VOZIDLA MHD CELKEM	783	774	762

10 EKONOMICKÁ ČINNOST – DATA & ČÍSLA**DOPRAVNÍ VÝKON V TIS. VOZKM**

	31. 12. 2009 v tis. Kč	31. 12. 2008 v tis. Kč	31. 12. 2007 v tis. Kč
tramvaje	15 928	15 528	15 789
trolejbusy	6 861	7 130	6 457
autobusy	17 668	16 942	17 351
CELKEM MHD	40 457	39 600	39 597

PŘEPRAVNÍ VÝKONY V TIS. MÍSTKM

	31. 12. 2009 v tis. Kč	31. 12. 2008 v tis. Kč	31. 12. 2007 v tis. Kč
tramvaje	2 381 756	2 282 715	2 299 103
trolejbusy	549 337	559 816	497 430
autobusy	1 456 041	1 365 300	1 397 333
CELKEM MHD	4 387 134	4 207 831	4 193 866

PŘEPRAVENÉ OSOBY V TIS. OSOB

	31. 12. 2009 v tis. Kč	31. 12. 2008 v tis. Kč	31. 12. 2007 v tis. Kč
tramvaje	188 052	196 203	188 267
trolejbusy	43 373	48 120	41 085
autobusy	114 962	117 152	114 117
CELKEM MHD	346 387	361 475	343 469

Průměrný přepočtený stav zaměstnanců	stav k 31. 12. 2009	stav k 31. 12. 2008	stav k 31. 12. 2007
Řidiči MHD	1 439	1 434	1 428
v tom:			
řidiči tramvají	512	523	520
řidiči trolejbusů	279	283	262
řidiči autobusů	648	628	646
Dělníci	947	986	1 016
POP	42	53	67
THP	420	431	441
CELKEM	2 848	2 904	2 952

11 ZPRÁVA O VZTAZÍCH MEZI OVLÁDAJÍCÍ A OVLÁDANOU OSOBOU

ZPRÁVA

o vztazích mezi ovládající a ovládanou osobou a o vztazích mezi ovládanou osobou Dopravní podnik města Brna, a. s. a ostatními osobami ovládanými stejnou ovládající osobou za rok 2009

zpracovaná podle ust. § 66a odst. 9 zákona č. 513/1991 Sb., obchodního zákoníku, v platném znění

Jako obchodní společnost ve 100% vlastnictví města Brna byl Dopravní podnik města Brna, a. s., IČ 25508881, se sídlem Hlinky 151, Brno, založen na základě rozhodnutí zasedání zastupitelstva města Brna, konaného ve dnech 24.–26. 6. 1997. Současně s tímto rozhodnutím byla schválena zakladatelská listina a stanovy akciové společnosti, která byla zapsána do obchodního rejstříku vedeného Krajským soudem Brno, odd. B, vl. 2463, dnem 1. 1. 1998.

OSOBA OVLÁDAJÍCÍ: Statutární město Brno
IČ 44992785, Dominikánské náměstí 1, 601 67 Brno

OSOBY OVLÁDANÉ:

a) společnosti ve 100% vlastnictví statutárního města Brna

Dopravní podnik města Brna, a. s.

IČ 25508881, Hlinky 151, 656 46 Brno

Brněnské komunikace a. s.

IČ 60733098, Renneská třída 1a, 657 68 Brno

JIŽNÍ CENTRUM BRNO, a.s.

IČ 60741881, Zvonařka 5, 602 00 Brno

Spalovna a komunální odpady Brno, akciová společnost, (SAKO Brno,a.s.)

IČ 60713470, Jedovnická 2, 628 00 Brno

Technické sítě Brno, akciová společnost

IČ 25512285, Barvířská 5, 602 00 Brno

TEZA Holding a.s. do 03/09

IČ 26955385, Hlinky 68, 603 00 Brno

Teplárny Brno, a.s. od 03/09

IČ 46347534, Okružní 25, 638 00 Brno

Lesy města Brna, a.s.

IČ 60713356, Křížkovského 247, 664 34 Kuřim

Pohřební a hřbitovní služby města Brna, spol. s r.o.

IČ 60713330, Koliště 7, 602 00 Brno

STAREZ-SPORT, a.s.

IČ 26932211, Porážka 2, 602 00 Brno

b) společnosti s alespoň 40% vlastnictvím statutárního města Brna:

Brněnské vodárny a kanalizace, a.s.

IČ 46347275, Hybešova 16, 657 80 Brno

Technologický Park Brno, a.s.

IČ 48532215, Technická 15, 616 00 Brno

KORDIS JMK, spol. s r.o.

IČ 26298465, Nové sady č.946/30, 602 00 Brno

I. VZTAHY MEZI OVLÁDANOU A OVLÁDAJÍCÍ OSOBOU

Soubor činností, které tvoří předmět podnikání společnosti Dopravní podnik města Brna, a. s., plně pokrýval rozsah zajištění provozu městské hromadné dopravy ve městě Brně v roce 2009 v souladu se smlouvou o závazku veřejné služby č. 5408-9-036 (08/400/3010) a jejím dodatkem č. 1, uzavřenými se statutárním městem Brnem jako objednatelům dopravních výkonů a současně i poskytovatelem

11 ZPRÁVA O VZTAZÍCH MEZI OVLÁDAJÍCÍ A OVLÁDANOU OSOBOU

finančních prostředků na zajištění městské hromadné dopravy ve statutárním městě Brně a přilehlých obcích v požadovaném rozsahu.

Mimo zajišťování provozu městské hromadné dopravy obstarává Dopravní podnik správu nemovitostí ve vlastnictví statutárního města Brna, nezbytných pro provozování MHD, na základě mandátních smluv č. 00/349/203 – stavby tramvajových tratí a 01/162/4030 – nemovitosti na území města Brna. Dle mandátní smlouvy č. 03/059/4031 bude Dopravní podnik zařizovat podklady pro majetkoprávní vypořádání pozemků ve vlastnictví třetích osob a pozemků zastavěných stavbami tramvajových tratí. Náklady vzniklé v souvislosti se zajišťováním provozu a údržby jsou fakturovány v cenách běžně na trhu používaných, na žádné straně tedy nevznikla újma.

Mezi propojenými osobami byly dále uzavřeny úplatné či bezúplatné smlouvy o zřízení věcného břemene (či budoucí smlouvy o zřízení věcných břemen), příp. smlouvy nájemní, umožňující Dopravnímu podniku města Brna, a. s. výkon činností vyplývajících z převzatého závazku veřejné služby. V případě úplatných smluv byla finanční úhrada kalkulována dle metodiky schválené Radou města Brna.

Z titulu ovládající osoby nevyžaduje město Brno vůči společnosti Dopravní podnik města Brna, a. s. obchodní či jiné smluvní vztahy, které by jakýmkoliv způsobem ovlivňovaly hospodaření společnosti.

II. Vztahy mezi ovládanými (propojenými) osobami

Běžné obchodní vztahy udržuje společnost Dopravní podnik města Brna, a. s. i s ostatními společnostmi ovládanými statutárním městem Brnem. Jedná se o smluvní vztahy podložené běžnými písemnými či konkludentně uzavřenými obchodními smlouvami. Bylo fakturováno vždy v cenách, které jsou na trhu obvyklé, tedy žádné straně nevznikla nepřiměřená výhoda nebo nevýhoda. Ovládající osoba, statutární město Brno, do těchto obchodních vztahů nezasahuje a rovněž těmito obchodními vztahy nebylo nepříznivě ovlivněno hospodaření společnosti.

V orgánech propojených společností, s nimiž má společnost Dopravní podnik města Brna, a. s. obchodní vztahy, byli tito členové představenstva a dozorčí rady:

JUDr. Jiří Oliva	člen představenstva společnosti Technické sítě Brno, akciová společnost člen představenstva společnosti Brněnské vodárny a kanalizace, a.s. předseda představenstva společnosti Teplárny Brno, a.s.
Mgr. Martin Ander, Ph.D.	místopředseda představenstva společnosti Brněnské komunikace a.s.
Ing. Jan Holík	člen dozorčí rady společnosti SAKO Brno, a.s. místopředseda představenstva společnosti Teplárny Brno, a.s.
JUDr. Robert Kerndl	člen dozorčí rady společnosti Brněnské komunikace a.s.
Bc. Miloslav Humpolíček	předseda představenstva společnosti Technické sítě Brno, akciová společnost člen dozorčí rady společnosti Brněnské komunikace a.s. člen dozorčí rady společnosti SAKO Brno, a.s. člen dozorčí rady společnosti Teplárny Brno, a.s.
Radomír Vavrouch	člen dozorčí rady společnosti Technické sítě Brno, akciová společnost
Ing. Josef Burda	předseda dozorčí rady společnosti Technické sítě Brno, akciová společnost člen představenstva společnosti Teplárny Brno, a.s.
Jiří Novotný	člen představenstva společnosti SAKO Brno, a.s. člen představenstva společnosti Brněnské komunikace a.s. člen dozorčí rady společnosti Teplárny Brno, a.s.
Ing. Vít Beran	člen představenstva společnosti Technické sítě Brno, akciová společnost
Karel Hledík	předseda dozorčí rady společnosti Brněnské komunikace a.s. místopředseda dozorčí rady společnosti KORDIS JMK, spol. s r.o.
Ing. Ladislav Býček	místopředseda dozorčí rady společnosti Brněnské komunikace a.s.
JUDr. Michal Chládek	člen představenstva společnosti Technické sítě Brno, akciová společnost místopředseda dozorčí rady společnosti Teplárny Brno, a.s.
Bc. Aleš Jakubec	člen dozorčí rady společnosti Teplárny Brno, a.s.
Pavel Sázavský	člen představenstva společnosti Teplárny Brno, a.s.

11 ZPRÁVA O VZTAZÍCH MEZI OVLÁDAJÍCÍ A OVLÁDANOU OSOBOU

V orgánech propojených společností, s nimiž nemá společnost Dopravní podnik města Brna, a. s. obchodní vztahy, byli tito členové představenstva a dozorčí rady:

JUDr. Jiří Oliva	člen dozorčí rady společnosti JIŽNÍ CENTRUM BRNO, a.s.
Mgr. Martin Ander, Ph.D.	člen představenstva společnosti STAREZ-SPORT, a.s.
Ing. Jan Holík	člen dozorčí rady společnosti STAREZ-SPORT, a.s. člen představenstva společnosti Technologický Park Brno, a.s.
Ing. Josef Burda	člen představenstva společnosti Lesy města Brna, a.s. člen představenstva společnosti TEZA Holding, a.s. (do 03/09) místopředseda dozorčí rady společnosti STAREZ-SPORT, a.s.
Bc. Aleš Jakubec	člen představenstva společnosti JIŽNÍ CENTRUM BRNO, a.s. člen představenstva společnosti TEZA Holding, a.s. (do 03/09) člen představenstva společnosti Technologický Park Brno, a.s.
Jiří Novotný	člen představenstva společnosti Lesy města Brna, a.s. člen dozorčí rady společnosti Technologický Park Brno, a.s. člen dozorčí rady společnosti JIŽNÍ CENTRUM BRNO, a.s. člen představenstva společnosti Pohřební a hřbitovní služby města Brna, spol. s r. o. předseda dozorčí rady společnosti TEZA Holding, a.s. (do 03/09)
Karel Hledík	předseda dozorčí rady společnosti JIŽNÍ CENTRUM BRNO, a.s.
Pavel Sázavský	místopředseda dozorčí rady společnosti Lesy města Brna, a.s.

A) PŘEHLED O SMLOUVÁCH UZAVŘENÝCH V ROCE 2009

1) Brněnské komunikace a.s.

- Smlouva o podílnictví na úhradě nájemného za radiový bod Špilberk (09/572/2020)
- Smlouva o pronájmu pozemku – Tuřany (09/612/5073), 1 320 Kč/rok

2) JIŽNÍ CENTRUM BRNO, a.s. – nebyla uzavřena žádná smlouva

3) Spalovna a komunální odpady Brno, akciová společnost (SAKO Brno, a.s.)

- Smlouva o zajištění dopravy při evakuaci (09/547/5020), podle ceníku DPMB, a. s.
- Smlouva budoucí o zřízení věcného břemene, k.ú. Slatina (09/081/1080)
- Smlouva o právu provést stavbu (09/351/1080)
- Smlouva o dodávkách a převzetí spalitelného odpadu (09/040/5064), – 1 720 Kč/t
- Smlouva o dodávkách a převzetí spalitelného odpadu (09/546/5064), – 1 290 Kč/t (nahradila předchozí smlouvu 09/040/5064)

4) Technické sítě Brno, akciová společnost

- Smlouva o nájmu kolektorů (09/555/2530), 20 837 Kč/měs.
- Smlouva o odkupu el. rozvaděče OCEP (09/432/2560), – 1 800 Kč

5) Tepelné zásobování Brno, a.s. – nebyla uzavřena žádná smlouva

6) Lesy města Brna, spol. s r.o. – nebyla uzavřena žádná smlouva

7) Pohřební a hřbitovní služby města Brna, spol. s r.o. – nebyla uzavřena žádná smlouva

8) KORDIS JMK, spol. s r.o.

- Smlouva o nájmu pozemků, k.ú. Modřice (09/399/1080), 1 Kč
- Smlouva o spolupráci při obsluze samoobslužných inf. terminálů (09/228/5030)

9) Brněnské vodárny a kanalizace, a.s. – nebyla uzavřena žádná smlouva

10) Technologický Park Brno, a.s. – nebyla uzavřena žádná smlouva

11) TEZA Holding a.s. (do 03/09), resp. Teplárny Brno, a.s. (od 03/09) nebyla uzavřena žádná smlouva

11 ZPRÁVA O VZTAZÍCH MEZI OVLÁDAJÍCÍ A OVLÁDANOU OSOBOU**B) PŘEHLED O DODAVATELSKÝCH A ODBĚRATELSKÝCH VZTAZÍCH****a) dodavatelské**

- Spalovna a komunální odpady Brno, akciová společnost (SAKO Brno, a.s.)
likvidace odpadů – 134 268 Kč
- Brněnské vodárny a kanalizace, a.s.
dodávka vody – 5 648 088 Kč
- Technické sítě Brno, akciová společnost
pronájem kolektorů, výměna stožárů – 653 095 Kč
- Brněnské komunikace a.s.
prohlídky mostů, posyp komunikací – 735 862 Kč
- KORDIS JMK, spol. s r.o.
nákup zboží do komisního prodeje map a jízdních řádů – 44 840 Kč
- Teplárny Brno, a.s.
Dodávka tepla – 20 235 720 Kč

b) odběratelské

- Technické sítě Brno, akciová společnost
pronájem stožárů, konkludentní smlouvy o dílo
(výkony montážního vozu, vypínání kabelů) – 2 717 967 Kč
- Brněnské komunikace a.s.
Využití rádiového bodu Špilberk – 12 614 Kč
- Brněnské vodárny a kanalizace, a.s.
Doprava nedotovaná – 420 639 Kč
- KORDIS JMK, spol. s r.o.
Elektronické informační tabule a infostánky – 138 656 Kč

Ceny za všechny práce a služby byly smluvní a odpovídaly cenám, které se běžně na trhu používají, nedošlo tedy k případnému poškození žádné strany. Mezi výše uvedenými osobami nedošlo v uvedeném období k žádným dalším vztahům, ze kterých by společnost Dopravní podnik města Brna, a. s. vznikla jakákoli újma.

S ostatními společnostmi – JIŽNÍ CENTRUM BRNO, a.s., TEZA Holding a.s. (do 03/09), Pohřební a hřbitovní služby města Brna, spol. s r.o., Lesy města Brna, spol. s r.o., KORDIS JMK, spol. s r.o., Technologický Park Brno, a.s., STAREZ-SPORT, a.s., nemá Dopravní podnik města Brna, a. s. žádné obchodní vztahy.

Dozorčí rada zprávu projedná na svém řádném zasedání 26. 3. 2010.

V Brně dne 12. března 2010


JUDr. Jiří Oliva
předseda představenstva

12 ZPRÁVA DOZORČÍ RADY ZA ROK 2009**BĚHEM ROKU 2009 SE DOZORČÍ RADA SEŠLA NA CELKEM 9 ZASEDÁNÍCH (DÁLE DR).**

V souladu s Obchodním zákoníkem a Stanovami akciové společnosti Dopravní podnik města Brna, a. s. se dozorčí rada v rámci své kontrolní činnosti zabývala především plánem hospodaření společnosti, jeho úpravami a průběžně hodnotila dílčí plnění hospodářského plánu v průběhu roku. Předmětem jednání byla rovněž příprava plánu na rok 2010. V souladu s povinnostmi uloženými Obchodním zákoníkem a usneseními Rady města Brna prováděla dozorčí rada kontroly vybraných úseků hospodářské činnosti. Podrobně se zabývala plněním Smlouvy o závazku veřejné služby a o úhradě prokazatelné ztráty při veřejné přepravě cestujících, která byla uzavřena mezi statutárním městem Brnem a Dopravním podnikem města Brna, a. s. Dozorčí rada také průběžně projednávala záležitosti související s investiční politikou společnosti a jejich úprav v průběhu roku. O výsledcích svých jednání informovala dozorčí rada zápis z jednotlivých schůzí představenstvo společnosti.

Na svém zasedání dne 26. 3. 2010 projednala dozorčí rada účetní výsledek hospodaření společnosti za rok 2009, včetně „Účetní závěrky za rok 2009“ (rozvaha, výkaz zisku + ztrát, cash-flow, přehled o změnách vlastního kapitálu, příloha k účetní závěrce v plném rozsahu). Dále byla seznámena s výrokem nezávislého auditora, který konstatuje, že účetní závěrka podává věrný a poctivý obraz aktiv, pasiv, finanční situace, nákladů, výnosů, peněžních toků a výsledku hospodaření za rok 2009 v souladu s českými účetními předpisy. Na zasedání byla projednána i „Zpráva o vztazích mezi ovládající a ovládanou osobou a o vztazích mezi ovládanou osobou DPMB, a. s. a ostatními osobami ovládanými stejnou ovládající osobou“ za rok 2009.

DOZORČÍ RADA DOSPĚLA K NÁSLEDUJÍCÍM ZÁVĚRŮM:

DR s přihlédnutím k výroku auditora (A&CE Audit, s.r.o., Ptašinského 4, Brno) ze dne 15. 3. 2010 konstatuje, že účetnictví je řádně vedeno, účetní závěrka podává věrný a poctivý obraz aktiv, pasiv, finanční situace, nákladů, výnosů a výsledku hospodaření a peněžních toků za rok 2009 v souladu s českými účetními předpisy.

DR konstatuje, že podnikatelská činnost společnosti se uskutečňuje v souladu s právními předpisy a stanovami.

DR během své kontrolní činnosti v průběhu roku 2009 neshledala zjevné nedostatky v hospodaření společnosti.

DR doporučuje valné hromadě schválit výsledky hospodaření společnosti za rok 2009, včetně účetní závěrky. Zprávu o vztazích mezi ovládající a ovládanou osobou a o vztazích mezi ovládanou osobou DPMB, a. s. a ostatními osobami ovládanými stejnou ovládající osobou za rok 2009. V případě rozdělení zisku postupovat v souladu s § 217 zák. č. 513/91 Sb. v platném znění.

V Brně 26. 3. 2010



Radomír Vavrouch
předseda DR DPMB, a. s.



140 let
městské hromadné dopravy v Brně
1869–2009

ZPRÁVA NEZÁVISLÉHO AUDITORA

akcionářům a představenstvu o ověření řádné účetní závěrky k 31.12.2009 společnosti Dopravní podnik města Brna, a.s., se sídlem v Brně, IČ 25508881.

Ověřili jsme příloženou účetní závěrku společnosti Dopravní podnik města Brna, a.s., tj. rozvahu k 31.12.2009, výkaz zisku a ztráty, přehled o změnách vlastního kapitálu a přehled o peněžních tocích za období od 1.1.2009 do 31.12.2009 a přílohu této účetní závěrky, včetně popisu použitých významných účetních metod. Údaje o společnosti Dopravní podnik města Brna, a.s. jsou uvedeny v bodě 1 přílohy této účetní závěrky.

Odpovědnost statutárního orgánu účetní jednotky za účetní závěrku

Za sestavení a věrné zobrazení účetní závěrky v souladu s českými účetními předpisy odpovídá statutární orgán společnosti Dopravní podnik města Brna, a.s. Součástí této odpovědnosti je navrhnout, zavést a zajistit vnitřní kontroly nad sestavováním a věrným zobrazením účetní závěrky tak, aby neobsahovala významné nesprávnosti způsobené podvodem nebo chybou, zvolit a uplatňovat vhodné účetní metody a provádět dané situaci přiměřené účetní odhady.

Odpovědnost auditora

Naší úlohou je vydat na základě provedení auditu výrok k této účetní závěrce. Audit jsme provedli v souladu se zákonem o auditorech a Mezinárodními auditorskými standardy a souvisejícími aplikačními doložkami Komory auditorů České republiky. V souladu s těmito předpisy jsme povinni dodržovat etické normy a naplánovat a provést audit tak, abychom získali přiměřenou jistotu, že účetní závěrka neobsahuje významné nesprávnosti.

Audit zahrnuje provedení auditorských postupů, jejichž cílem je získat důkazní informace o částkách a skutečnostech uvedených v účetní závěrce. Výběr auditorských postupů závisí na úsudku auditora, včetně posouzení rizik, že účetní závěrka obsahuje významné nesprávnosti způsobené podvodem nebo chybou. Při posuzování těchto rizik auditor přihlédně k vnitřním kontrolám, které jsou relevantní pro sestavení a věrné zobrazení účetní závěrky. Cílem posouzení vnitřních kontrol je navrhnout vhodné auditorské postupy, nikoliv vyjádřit se k účinnosti vnitřních kontrol. Audit též zahrnuje posouzení vhodnosti použitých účetních metod, přiměřenosti účetních odhadů provedených vedením i posouzení celkové prezentace účetní závěrky.

Domníváme se, že získané důkazní informace tvoří dostatečný a vhodný základ pro vyjádření našeho výroku.


VÝROK BEZ VÝHRAD

Podle našeho názoru účetní závěrka podává věrný a poctivý obraz aktiv, pasiv a finanční situace společnosti Dopravní podnik města Brna, a.s. k 31.12.2009 a nákladů, výnosů a výsledku jejího hospodaření a peněžních toků za rok 2009 v souladu s českými účetními předpisy.

V Brně dne 15.3.2010



A&CE Audit, s. r. o.
Ptašínského 4, 602 00 Brno
Osvědčení KA ČR č. 007
Ing. Libor Cabicar, jednatel společnosti



Ing. Leoš Kozohorský
Auditor, Osvědčení č. 1276

Přílohy: Rozvaha k 31.12.2009, Výkaz zisku a ztráty k 31.12.2009, Přehled o změnách vlastního kapitálu, Přehled o peněžních tocích, Příloha k účetní závěrce

Foto: Jan Blumenschein, Petr Modlitba, Jaroslav Pacholík, Romana Rossi,
Petr Chudáček, Miroslav Tyrner a archiv DPMB, a. s.

Grafická úprava: Alena Figurová

Vydal: Dopravní podnik města Brna, a. s.

B | R | N | O |

© Dopravní podnik města Brna, a. s.

Společnost je držitelem certifikátu ČSN EN ISO 9001:2009

www.dpmb.cz

DPMB
Dopravní podnik města Brna a.s.