

VÝROČNÍ ZPRÁVA 2012



Ilustrace použité ve výroční zprávě, pocházejí z marketingové kampaně v roce 2012.
Cílem bylo ukázat, jak nás městská hromadná doprava v Brně provází po celý den.

OBSAH VÝROČNÍ ZPRÁVY 2012

2	Základní identifikační údaje
3	Profil společnosti a předmět podnikání
4	Orgány společnosti a změny v jejich složení v průběhu roku 2012
5	Organizační struktura k 31. 12. 2012
6	Úvodní slovo generálního ředitele a předsedy představenstva
8	Zpráva o podnikatelské činnosti společnosti
18	Zpráva o vztazích mezi ovládající a ovládanou osobou v roce 2012
22	Zpráva dozorčí rady
24	Zpráva auditora

Nedílnou součástí této výroční zprávy je nezávislým auditorem ověřená účetní závěrka Dopravního podniku města Brna, a. s., k 31. 12. 2012 o rozsahu 47 stran.



ZÁKLADNÍ IDENTIFIKAČNÍ ÚDAJE

Obchodní jméno:	Dopravní podnik města Brna, a. s.
Sídlo:	Brno, Hlinky 151, okres Brno-město, PSČ 656 46
IČ:	25508881
DIČ:	CZ25508881
Datum založení:	1. 1. 1998
Právní forma:	Akciová společnost
Základní kapitál:	4 432 317 860 Kč
Zakladatel:	Statutární město Brno
Osoby podílející se na ZK:	Statutární město Brno 100 %
Obchodní rejstřík:	Krajský soud v Brně, oddíl B, vložka 2463
Internet:	www.dpmb.cz

PROFIL A PŘEDMĚT PODNIKÁNÍ

Akciová společnost Dopravní podnik města Brna vznikla dnem 1. 1. 1998 přeměnou Dopravního podniku města Brna, státního podniku se sídlem v Brně, Hlinky 151, IČ 00100790, který byl zrušen bez likvidace.

Dopravní podnik města Brna, a. s., je zapsána do obchodního rejstříku, vedeného Krajským soudem v Brně, oddíl B, vložka 2463.

Základní kapitál společnosti k 31. 12. 2012 činí 4 432 317 860 Kč a je zcela splacen.

Společnost se v roce 2012 řídila stanovami upravenými a schválenými rozhodnutím jediného akcionáře v působnosti valné hromady.

Předmět podnikání:

- provozování dráhy tramvajové na území města Brna a obce Modřice
- provozování dráhy trolejbusové na území města Brna a obce Šlapanice
- provozování dráhy – vlečky DPMB, a. s.
- silniční motorová doprava nákladní vnitrostátní provozovaná vozidly o největší povolené hmotnosti do 3,5tuny včetně,
– nákladní vnitrostátní provozovaná vozidly o největší povolené hmotnosti nad 3,5 tuny, – vnitrostátní příležitostná osobní, – vnitrostátní veřejná linková, – vnitrostátní zvláštní linková
- vnitrozemská vodní doprava veřejná pravidelná i nepravidelná provozovaná v úseku vodní cesty přehradní nádrž Brněnská (Kníničky)
- opravy ostatních dopravních prostředků a pracovních strojů
- klempířství a opravy karoserií
- výroba, instalace a opravy elektrických strojů a přístrojů, elektronických a telekomunikačních zařízení
- výroba, obchod a služby neuvedené v přílohách 1 až 3 živnostenského zákona
- opravy silničních vozidel
- zámečnictví, nástrojářství
- vodoinstalatérství, topenářství
- provozování autoškoly
- provádění staveb, jejich změn a odstraňování
- montáž, opravy, revize a zkoušky elektrických zařízení
- revize určených technických zařízení v provozu
- provozování drážní dopravy trolejbusové na území města Brna a obce Šlapanice
- provozování drážní dopravy tramvajové na území města Brna a obce Modřice
- psychologické poradenství a diagnostika
- projektová činnost ve výstavbě

SLOŽENÍ ORGÁNŮ SPOLEČNOSTI

Rada města Brna jako výkonný orgán statutárního města Brna, které je jediným akcionářem společnosti, rozhoduje v působnosti valné hromady. Statutárním orgánem Dopravního podniku města Brna, a. s., je představenstvo, které zastupuje společnost v plném rozsahu.

Složení představenstva k 1. 1. 2012:

Předseda představenstva:

JUDr. Jiří Oliva do 15. 5. 2012

Místopředseda představenstva:

JUDr. Robert Kerndl

Členové představenstva:

Ing. Petr Kratochvíl

Ing. Miloš Havránek

Bc. Pavel Sázavský

Jiří Sedláček

Mgr. Libor Št'ástka

Složení představenstva k 31. 12. 2012:

Předseda představenstva:

MVDr. Vlastimil Žďárský od 16. 5. 2012

Místopředseda představenstva:

JUDr. Robert Kerndl

Členové představenstva:

Ing. Petr Kratochvíl

Ing. Miloš Havránek

Bc. Pavel Sázavský

Jiří Sedláček

Mgr. Libor Št'ástka

Kontrolním orgánem společnosti je dozorčí rada. Dozorčí rada dohlíží na výkon působnosti představenstva a uskutečňování podnikatelské činnosti společnosti.

Složení dozorčí rady:

Předseda dozorčí rady:

Mgr. Martin Ander, Ph.D.

Místopředseda dozorčí rady:

Jiří Novotný

Členové dozorčí rady:

Ing. Ladislav Býček

JUDr. Michal Chládek

Jiří Ides

Bc. Marie Paděrová

Členové voleni zaměstnanci společnosti do 25. 10. 2012:

Vít Prýgl

Lucie Thiemlová

Václav Novák

Členové voleni zaměstnanci společnosti od 25. 10. 2012:

Bc. Jan Seitl

Lucie Thiemlová

Václav Novák

Vedení společnosti:

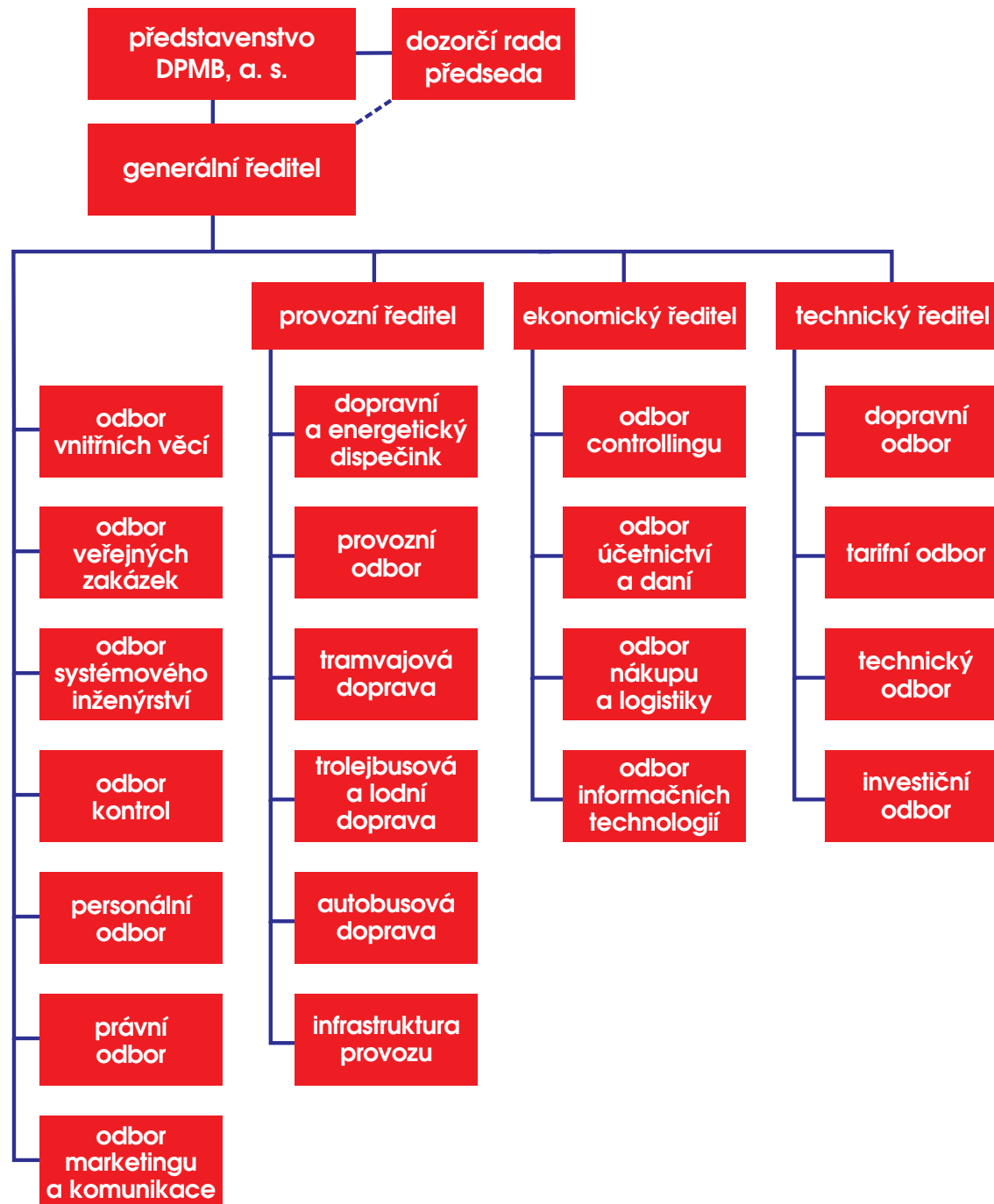
Generální ředitel: Ing. Miloš Havránek

Provozní ředitel: Ing. Jiří Valníček

Ekonomická ředitelka: Ing. Zuzana Ondroušková

Technický ředitel: Ing. Jaromír Holec

ORGANIZAČNÍ SCHÉMA DPMB, a. s.



ÚVODNÍ SLOVO

Vážení akcionáři, vážení spolupracovníci, vážení obchodní partneři, předkládáme Vám výroční zprávu Dopravního podniku města Brna, a. s. za rok 2012. Bilancujeme v ní celoroční činnost a současně prezentujeme výsledky naší společné práce, které představují DPMB, a. s., jako společnost s jednoznačným strategickým úkolem zajišťování městské hromadné dopravy s cílem podpory zájmu veřejnosti o využívání hromadné dopravy, a tím naplňování dopravní politiky města a efektivního využívání dosažitelných zdrojů.

Základním parametrem našeho smluvního závazku je realizace dopravních a přepravních výkonů v požadovaném rozsahu. I v roce 2012 byl tento závazek, srovnatelný svým objemem s minulým ročním obdobím, splněn. Vozové kilometry byly naplněny ve výši 38 118 tisíc. K drobným odchylkám ve výkonech došlo vlivem rozsáhlé výlukové činnosti. O výlukách byli cestující vždy včas informováni, takže negativní dopady byly eliminovány na minimum a komfort cestování MHD v městě Brně byl zachován.

Také ekonomické vyjádření hospodaření společnosti bylo velice pozitivní. Důležité bylo zejména meziroční snížení výkonové spotřeby o 53 miliony Kč, jako výsledek snahy o efektivní využívání základních provozních zdrojů. Tato úspora byla základem pro dosažení výsledku hospodaření ve výši 188 644 tisíc Kč. Právě těmito pozitivními výsledky vytváříme základy pro realizaci významných záměrů do budoucna, o kterých podrobněji informujeme v dalších částech výroční zprávy.

Objem investic v roce 2012 byl ovlivněn snahou vypořádat se s nákupem tramvají Škoda 13T z minulých let, především z roku 2011. I přesto toto finanční zatížení se podařilo uskutečnit investiční akce, z nichž nejvýznamnějšími byly rekonstrukce čtyř tramvají VARIO LF2 a pokračující rekonstrukce tramvají KT8. V trolejové traci došlo k modernizaci 16 trolejbusů. Zrekonstruovali jsme také 10 autobusů, z nichž nově od roku 2012 byly dvě rekonstrukce autobusů úspěšně provedeny pracovníky ústředních dílen v Medlánkách. Významnou událostí bylo dokončení obnovy lodní flotily pořízením dvou lodí s názvy Dallas a Stuttgart.

Z investičních stavebních akcí byly největším přínosem pro síť tramvajových tratí zejména rekonstrukce kolejového trojúhelníku na Mendlově náměstí a rekonstrukce tratě v ulici Dornych.

V roce 2012 se DPMB účastnil několika evropských projektů. V říjnu skončil čtyřletý projekt Civitas, v rámci něž DPMB zavedl speciálně upravené minibusy pro linky 81 a 82, dálkovou diagnostiku jízdenkových automatů a dálkovou regulaci topení ve vozech elektrické trakce. V prosinci 2012 se DPMB přihlásil do navazujícího čtyřletého projektu Civitas Plus II s opatřeními zaměřenými na elektromobilitu v městské dopravě. Od května 2012 je DPMB zapojen do dvouapůlročního projektu ACTUATE, který je zaměřen na zvýšení bezpečnosti a energetické efektivity při řízení vozidel MHD.

Představenstvo společnosti reagovalo aktuálně v průběhu roku 2012 na složité společenské podmínky a při zachování rozsahu zajišťované služby vytyčilo nové cíle na následující léta, zejména v uskutečňování investičních záměrů, z nichž nejvýznamnějšími jsou projekt plynofikace částí vozového parku autobusů a obnovy vozového parku všech trakcí MHD. Naším záměrem je zvýšení popularizace MHD prostřednictvím komerčních subjektů, např. projekt výletní restaurační tramvaje.

Závěrem konstatujeme, že DPMB splnil v roce 2012 veškeré závazky vůči statutárnímu městu Brnu, vůči cestujícím i vůči zaměstnancům.



Ing. Miloš Havránek
generální ředitel DPMB, a. s.



MVDr. Vlastimil Žďárský
předseda představenstva DPMB, a. s.





DMB
KMPLETNÉ "EST" | LIKÉST. | JUHIFITN-UMU LGPI
Doprava | Jízdeny | Služby | O nás | Lokální doprava | Autokšola | Pro media



Novinka

Pro poznání lidí se setkávají. U každého z nich je něco nového, co jim dává sílu a energii. To je to, co nás dělá lidmi. A právě to, co nás dělá lidmi, je to, co nás dělá lidmi.



ZPRÁVA O PODNIKATELSKÉ ČINNOSTI

V roce 2012 jsme uskutečňovali výkony, ke kterým jsme se zavázali městu Brnu smlouvou o plnění závazku veřejné služby a kompenzaci z veřejné přepravy cestujících, uzavřenou na období let 2010–2024. Situace pro nás, jako přepravce, byla v tomto roce o to složitější, že přetrvávající ekonomické problémy dopadly nejen na nás, ale současně i na naše zákazníky, tedy cestující využívající naše služby a na město Brno jako objednatele výkonů a poskytovatele finanční kompenzace. Navýšení tarifu od 1. 1. 2012 nepřineslo předpokládaný ekonomický efekt. V roce 2012 došlo meziročně k poklesu přepravených osob. I přes skutečnost, že město Brno začalo s omezováním vlastních rozpočtových výdajů v reakci na pokles vlastních příjmů, se podařilo pro rok 2012 zajistit pro společnost vyšší prostředky z městského rozpočtu než v roce předchozím. Zastupitelstvem města Brna byl v rámci rozpočtu určen objem prostředků na zajištění veřejné dopravy ve výši 1 733 mil. Kč, tedy o 67 mil. Kč více než v roce předchozím.

Konečný výsledek hospodaření za účetní období roku 2012 byl vykázán ve výši 188 644 tis. Kč. V meziročním srovnání je překročen o 69 061 tis. Kč, oproti plánu pak o 37 884 tis. Kč. Tento zcela jistě pozitivní výsledek vznikl zejména při snižování výkonové spotřeby vlastního dopravního provozu a v opravárenství. Konečný výsledek podpořilo i využití vlastních kapacit při realizaci výkonů pro externího zákazníka, zejména pak v oblasti subdodávek tramvajového opravárenství. Zcela ve vlastní režii bez cizích subdodávek se podařilo zvládnout i celkové opravy autobusů, což je určitě pozitivním příslibem do budoucna.

Náklady

Opatření v oblasti řízení nákupu, vlastního provozu a opravárenství se projevila ve významné úspoře výkonové spotřeby. Dosažená meziroční úspora byla ve výši 53 051 tis. Kč. O 31 mil. Kč bylo spotřebováno méně materiálu a o 21 mil. Kč energie. U elektrické energie je patrný dopad regulačních opatření, dálkového řízení spotřeby, ale i externí vlivy tržního prostředí a regulátora cen v energetice. Z položek výkonové spotřeby byla meziročně překročena o 10 mil. Kč pouze spotřeba nafty ovlivněná cenovým nárůstem této strategické komodity i nepříznivým kurzovým vývojem. K desetimilionové úspoře došlo i v oblasti externího zajištění oprav a služeb.

K překročení nákladů došlo v oblasti tvorby opravných položek k pohledávkám za trestné jízdné, které bylo způsobeno snižováním zájmu o odkup těchto pohledávek společnostmi, zabývajícími se vymáháním pohledávek. Důvodem byla změna legislativy a soudní rozhodnutí o výši přísudků k vymáhaným pohledávkám. Následná rozhodnutí vedoucí k předávání pohledávek do správy smluvním partnerům zajistila nový systém vymáhání, ale ne již tak efektivní jako předchozí model. Překročení ostatních nákladů bylo ovlivněno zaúčtováním závěrečných účetních operací, zejména účetních rezerv zohledňující budoucí provozní a daňová rizika. Z hlediska absolutního objemu byla rozhodující položkou rezerva na krytí již soudně vymáhané pohledávky z inflačního navýšení ceny za dodávky tramvajů z let 2008 až 2011. Konečný výsledek hospodaření významně ovlivnilo zaúčtování rezervy na splatnou daň za rok 2012.

Výnosy

V roce 2012 se nepodařilo naplnit plánované tržby z jízdného a smluvních sankcí z trestného jízdného. Uvedené výnosy byly v minulosti stabilizujícím faktorem konečného výsledku. Pokles zájmu cestujících o využívání hromadné dopravy ovlivnilo spojení více negativních vlivů. Vedle vlastního tarifního nárůstu měl na celkovou poptávku po přepravních službách dopad ekonomický pokles a růst nezaměstnanosti. Dopady změn v oblasti zejména exekučního vymáhání pohledávek způsobily nejen nárůst nákladů v této oblasti, ale současně i pokles výnosů. Od 2. čtvrtletí došlo k zásadnímu poklesu zájmu o pohledávky vůči neplatičům jízdného. V minulosti dosahované 100% výnosy z postoupených jistin není možné formou správy pohledávky zajistit. K částečné eliminaci propadu těchto dvou nejvýznamnějších kategorií tržeb přispěl nárůst v oblasti ostatních tržeb. Také položky ostatních výnosů byly překročeny. Jejich celkový dopad do výsledku hospodaření byl ovlivněn zúčtováním souvisejících nákladů spojených s účetním řešením případu právních služeb minulého účetního období.

ZPRÁVA O PODNIKATELSKÉ ČINNOSTI

Investice

Prostředky uvolněné z rozpočtu města Brna pro rok 2012 v objemu 1 733 mil. Kč měly plně pokrýt jak ztrátu z činnosti, tak i plánované investice. Přesto bylo rozhodnuto o nutnosti vylepšit hospodaření společnosti, které vede ke zvýšení hospodářského výsledku a vytvoření zdrojů potřebných pro další období. Původní záměr pro rok 2012 bylo proinvestovat minimálně 429 mil. Kč. Některé z investičních záměrů byly v průběhu roku přehodnoceny a jejich realizace odsunuta do následujícího období. Nedošlo tak k pořízení nových autobusů a trolejbusů. Do majetku byly zařazeny 4 ks nakoupených použitých trolejbusů určených k rekonstrukcím ve vlastní režii. Tramvajová trakce byla posílena o 4 ks rekonstruovaných vozů z programu Varia, na jejichž výrobě jsme kooperovali s dodavatelem. Ukončena byla obnova flotily lodní dopravy dodáním zbývajících dvou kusů plavidel. Celkem na strojní investice bylo vydáno 175 mil. Kč. Spolu s výdaji na stavby bylo proinvestováno celkem 275 mil. Kč. Ve stavebních investicích byla nejvíce sledovanou akcí rekonstrukce kolejového trojúhelníku Mendlovo náměstí a tramvajové tratě Dornych. Z ostatní dopravní infrastruktury byla zrekonstruovaná kabelová síť na ulici Klusáčkova. V objektu ústředních dílen byly provedeny rekonstrukce světlíků. V souvislosti s obnovou plavidel byla dokončena infrastruktura pro odbavování lodí a kolejistiště pro jejich sezónní přesun. Celková investiční bilance skončila s významným přebytkem. Ze zisku vytvořený investiční fond bude čerpán v následujících obdobích.

Výkony

Dopravní i přepravní výkony roku 2012 byly plněny v průběhu celého kalendářního roku, a to i přes realizaci rozsáhlých výluk, především v období prázdninových měsíců. Nejvýznamněji rozsah výluk ovlivnila akce rekonstrukce kolejového trojúhelníku Mendlovo náměstí. Odchytky v traktích tramvajové a trolejbusové dopravy souvisely s uvedenou výlukovou činností. U autobusové dopravy byly naopak tyto výluky v důsledku využití této trakce jako náhradní, důvodem pro mírné překročení výkonů. Dlouhodobější nepříznivý vývoj v reálné výpravě kapacitních článkových vozidel na exponované linky 25 a 26 souvisel s drobnými odchylkami v plnění dopravních a přepravních výkonů u trolejbusové dopravy. Naplnění přepravních výkonů ve výši 4 193 982 tis. místkm bylo odsouhlaseno i ze strany zadavatele jako splnění závazku veřejné služby roku 2012.

Výhled společnosti pro další období

Je zřejmé, že dosavadní každoroční nárůst rozpočtových výdajů města ve vztahu k dopravnímu podniku nebude možný a naopak pravděpodobnější bude stagnace prostředků. Zcela na místě je tedy permanentní tlak na optimalizaci výkonů, snižování nákladů a na uvážlivé rozhodování o investicích do budoucna.

Zavázali jsme se pro rok 2013 zajistit výkony a optimalizovat náklady. Svým objemem významná by měla být v tomto roce realizace značného objemu investičních zakázek. Nejvýznamnější svým objemem by měl být projekt dopravně ekologického projektu plynofikace autobusové provozovny ve Slatině, zahrnující pořízení až 100 ks autobusů na CNG včetně vybudování vlastní čerpací stanice, jehož zahájení směřujeme již do roku 2013. Případné zajištění financí z evropských fondů by tento projekt zcela jistě stabilizovalo i urychlilo jeho realizaci. K tradičně nejvýznamnějším bude patřit rekonstrukce starých typů tramvajů na typy Vario LF a Vario LF2. Výsledkem bude celkem 6 ks těchto téměř zcela nových moderních tramvajových vozů. Objemem nejvýznamnější zakázkou nových vozidel MHD by mělo být pořízení 10 ks nových 18m trolejbusů. V oblasti stavebních investic bude nejrozsáhlejší rekonstrukce kolejového křížení na Moravském náměstí. V roce 2013 by měly být zahájeny práce na městem koordinované stavbě v ulici Milady Horákové. Její součástí je i tramvajová trať, jejíž rekonstrukce by měla být financována z prostředků společnosti. Do oblasti stavebních investic by mělo směřovat v roce 2013 až 238 mil. Kč. Strategickým investičním záměrem, na který se projektově připravujeme je záměr revitalizace tramvajové smyčky v Pisárkách a vybudování vratné smyčky, která by výrazně zkvalitnila dopravní obsluhu a provoz.

EKONOMICKÁ ČINNOST – rozvaha

VYBRANÉ POLOŽKY AKTIV – netto	31. 12. 2012 v tis. Kč	31. 12. 2011 v tis. Kč	31. 12. 2010 v tis. Kč
Dlouhodobý majetek	5 466 873	5 674 292	5 400 200
Dlouhodobý nehmotný majetek	10 435	11 286	2 298
Dlouhodobý hmotný majetek	5 456 438	5 663 006	5 397 902
Dlouhodobý finanční majetek	0	0	0
Oběžná aktiva	996 200	854 737	587 214
Zásoby	81 768	87 334	85 276
Dlouhodobé pohledávky	160	154	174
Krátkodobé pohledávky	79 015	154 438	93 788
Krátkodobý finanční majetek	835 257	612 811	407 976
Časové rozlišení	4 025	2 305	981
AKTIVA CELKEM	6 467 098	6 531 334	5 988 395

VYBRANÉ POLOŽKY PASIV	31. 12. 2012 v tis. Kč	31. 12. 2011 v tis. Kč	31. 12. 2010 v tis. Kč
Vlastní kapitál	5 518 661	5 330 017	5 210 421
Základní kapitál	4 432 318	4 432 318	4 432 318
Kapitálové fondy	923 718	923 718	923 718
Rezervní fondy, nedělitelný fond, ostatní fondy ze zisku	343 347	223 764	8 258
Výsledek hospodaření minulých let	-369 366	-369 366	-369 366
Výsledek hospodaření běžného účetního období (+ / -)	188 644	119 583	215 493
Cizí zdroje	786 096	1 030 809	631 086
Rezervy	163 688	76 958	32 612
Dlouhodobé závazky	409 293	420 945	420 373
Krátkodobé závazky	213 115	532 906	178 101
Bankovní úvěry a výpomoci	0	0	0
Časové rozlišení	162 341	170 508	146 888
PASIVA CELKEM	6 467 098	6 531 334	5 988 395

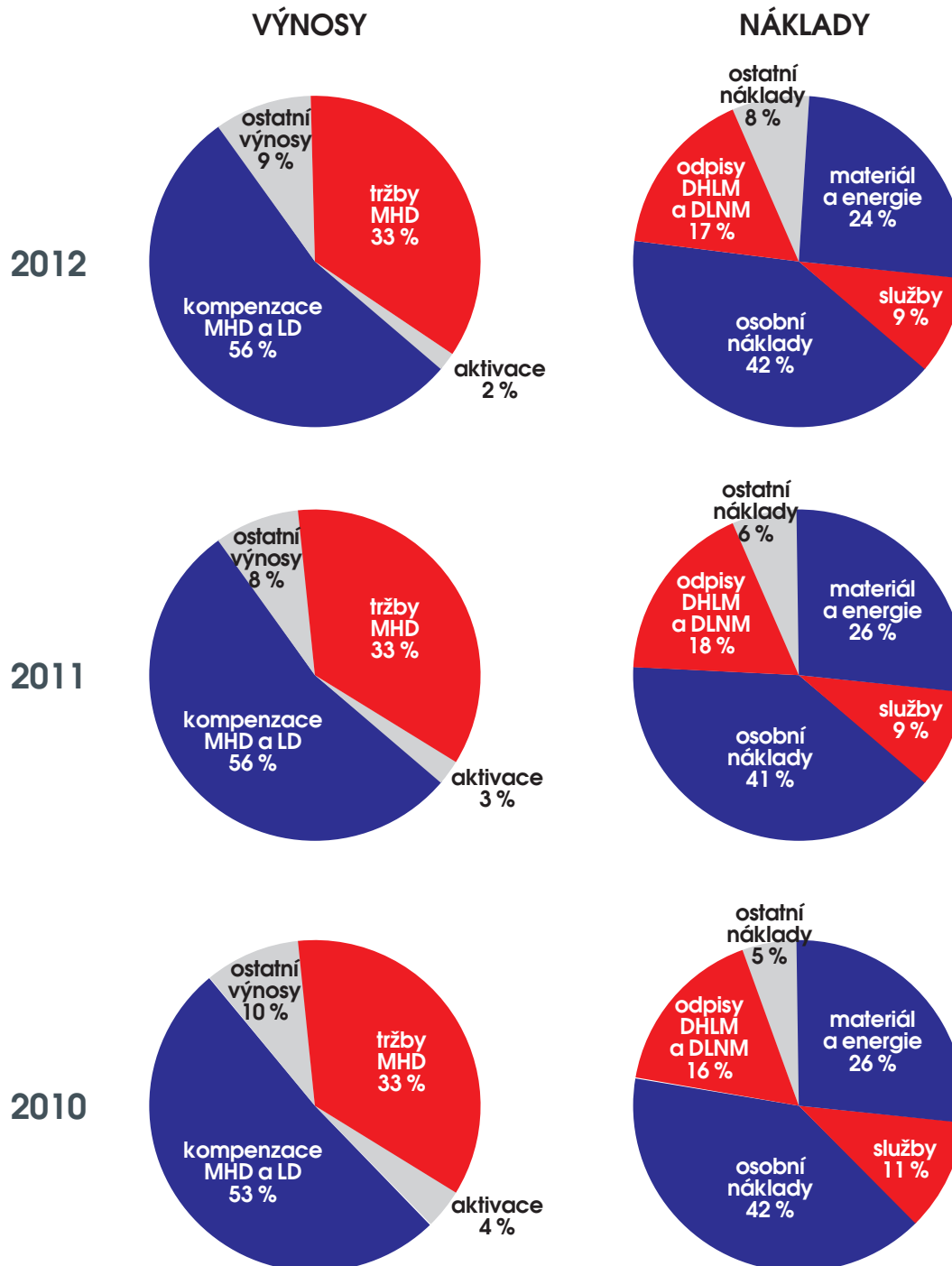
EKONOMICKÁ ČINNOST

VYBRANÉ UKAZATELE NÁKLADŮ A VÝNOSŮ	31. 12. 2012 v tis. Kč	31. 12. 2011 v tis. Kč	31. 12. 2010 v tis. Kč
Tržby za prodej zboží	68	40	30
Náklady vynaložené na prodané zboží	55	40	30
Výkony	1 157 941	1 122 281	1 201 135
Výkonová spotřeba	960 175	1 013 226	1 008 975
Přidaná hodnota	197 779	109 055	192 160
Osobní náklady	1 196 879	1 161 308	1 139 980
Daně a poplatky	1 140	958	1 028
Odpisy nehmotného a hmotného investičního majetku	485 884	501 222	436 948
Tržby z prodeje dlouhodobého majetku a materiálu	17 862	11 049	11 808
Zůstatková cena prodaného dlouhodobého majetku a materiálu	17 986	7 039	3 073
Změna stavu rezerv a opravných položek v provozní oblasti a komplexních nákladů příštích období	97 938	31 282	4 984
Ostatní provozní výnosy	1 877 310	1 823 329	1 731 824
Ostatní provozní náklady	70 323	93 156	84 805
Provozní výsledek hospodaření	222 801	148 468	264 974
Výnosové úroky	9 112	6 596	5 974
Ostatní finanční výnosy	4	75	206
Ostatní finanční náklady	5 710	4 455	4 376
Finanční výsledek hospodaření	3 406	2 216	1 804
Daň z příjmů za běžnou činnost - splatná	56 825	30 779	0
Daň z příjmů za běžnou činnost - odložená	-11 652	322	50 667
Výsledek hospodaření za běžnou činnost	181 034	119 583	216 111
Mimořádné výnosy	9 395	0	0
Mimořádné náklady	0	0	618
Daň z příjmů z mimořádné činnosti - splatná	1 785	0	0
Mimořádný výsledek hospodaření	7 610	0	0
Výsledek hospodaření za účetní období	188 644	119 583	215 493
Výsledek hospodaření za účetní období před zdaněním	235 602	150 684	266 160

EKONOMICKÁ ČINNOST

STRUKTURA VÝNOSŮ	2012 v tis. Kč	2011 v tis. Kč	2010 v tis. Kč
tržby z plnění ZVS	1 001 636	967 532	976 050
aktivace služeb a změna stavu zásob vlastní výroby	62 654	72 702	117 720
kompensace ze ZVS – SMB	1 732 765	1 665 821	1 568 746
dotace z EU	4 798	8 646	7 161
ostatní	269 839	248 669	281 302
výnosy celkem	3 071 692	2 963 370	2 950 979
STRUKTURA NÁKLADŮ	2012 v tis. Kč	2011 v tis. Kč	2010 v tis. Kč
spotřeba materiálu	276 191	307 392	318 889
spotřeba paliv	232 925	223 187	195 571
spotřeba energií včetně vodné stočné	197 288	218 242	202 163
opravy, údržba, služby	253 771	264 405	292 352
osobní náklady	1 196 879	1 161 308	1 139 981
odpisy DLHM, DLNM	485 884	501 222	436 948
ostatní	240 110	168 033	149 582
náklady celkem	2 883 048	2 843 787	2 735 486
VÝSLEDEK HOSPODAŘENÍ	2012 v tis. Kč	2011 v tis. Kč	2010 v tis. Kč
výsledek hospodaření za účetní období	188 644	119 583	215 493
KOMPENZACE A DOTACE POSKYTNUTÉ SPOLEČNOSTI	2012 v tis. Kč	2011 v tis. Kč	2010 v tis. Kč
Kompensace z plnění závazku ZVS	1 732 765	1 665 821	1 568 870
Dotace na pořízení investičního majetku	0	0	50 780
z toho:			
dotace z rozpočtu SMB	0	0	0
dotace ze státního rozpočtu	0	0	1 830
dotace z EU – ROP	0	0	48 950
Provozní dotace z EU	3 993	5 640	1 510
TRŽBY DOTOVANÉ MHD	2012 v tis. Kč	2011 v tis. Kč	2010 v tis. Kč
denní	467 371	434 978	482 584
měsíční	182 668	166 467	160 883
čtvrtletní	288 235	283 006	287 910
pololetní	0	0	0
roční	197 095	168 601	161 527
zvláštní (senior pas)	2 968	2 947	3 153
ostatní	7 255	6 314	5 575
DPH	-134 838	-96 963	-99 175
vyrovnání IDS	-16 714	-6 034	-32 863
tržby MHD celkem	994 040	959 316	969 594

EKONOMICKÁ ČINNOST



EKONOMICKÁ ČINNOST – přehled o majetku

DLOUHODOBÝ MAJETEK ODPISOVANÝ	31. 12. 2012 v tis. Kč – brutto	31. 12. 2011 v tis. Kč – brutto	31. 12. 2010 v tis. Kč – brutto
dopravní prostředky a zařízení	139 134	131 011	135 149
lodě	90 034	55 428	20 239
autobusy	908 931	915 990	934 562
trolejbusy	565 158	562 021	561 613
tramvaje	3 048 665	2 939 583	2 262 514
stroje a zařízení	317 200	314 653	309 486
technologie měření	451 866	451 867	451 867
inventář	8 486	8 591	7 443
CELKEM SAMOSTATNÉ MOVITÉ VĚCI	5 529 474	5 379 144	4 682 873
STAVBY			
budovy a haly	1 564 832	1 554 341	1 517 284
kolejiště ED	2 121 810	2 062 597	2 050 742
trolejové vedení ED	137 087	133 157	129 242
trolejové vedení TD	112 620	112 620	112 620
kabelové vedení	366 937	344 603	340 194
CELKEM STAVBY	4 303 286	4 207 318	4 150 082
DLOUHODOBÝ MAJETEK NEODPISOVANÝ			
pozemky	171 867	170 536	170 394
CELKEM HMOTNÝ MAJETEK	10 004 627	9 756 998	9 003 349
DLOUHODOBÝ NEHMOTNÝ MAJETEK			
software	96 336	84 169	84 169
ocenitelná práva	340	340	340
CELKEM DLOUHODOBÝ NEHMOTNÝ MAJETEK	96 676	84 509	84 509
NEDOKONČENÝ DLOUHODOBÝ MAJETEK			
nedokončený dlouhodobý majetek hmotný	29 106	29 351	40 365
nedokončený dlouhodobý majetek nehmotný	0	9 987	0
poskytnuté zálohy na dlouhodobý majetek	24	21 553	36 102
CELKEM DLOUHODOBÝ MAJETEK	10 130 433	9 902 398	9 164 325



DATA & ČÍSLA – stav vozového parku

TRAMVAJE	31. 12. 2012	31. 12. 2011	31. 12. 2010
tramvaje Anitra – nízkopodlažní	17	17	17
tramvaje T3	70	73	73
tramvaje T3 – modernizované	33	35	41
tramvaje Vario LFR.E – nízkopodlažní	7	7	7
tramvaje T6A5	20	20	20
tramvaje K2	24	28	31
tramvaje K2 – modernizované	44	44	44
tramvaje K3R-N – nízkopodlažní	4	4	4
tramvaje KT8D5	2	5	8
tramvaje KT8D5.RN2 – nízkopodlažní střední článek	29	26	23
tramvaje KT8D5N – nízkopodlažní	7	7	7
tramvaje RT6N1 – nízkopodlažní	4	4	4
tramvaje 13T – nízkopodlažní	29	29	19
vlek VV60LF – nízkopodlažní	4	4	4
tramvaje Vario LF2R.E – nízkopodlažní	15	11	8
tramvaje historické	4	4	4
Tramvaje celkem	313	318	314
TROLEJBUSY			
trolejbusy 14Tr	75	75	78
trolejbusy 15Tr	8	8	8
trolejbusy 21Tr – nízkopodlažní	51	47	43
trolejbusy 22Tr – nízkopodlažní	8	8	8
trolejbusy 25Tr – nízkopodlažní	9	9	9
Trolejbusy celkem	151	147	146
AUTOBUSY			
autobusy – sólo	111	114	123
autobusy – kloubové	65	67	69
autobus CITY BUS / CITELIS – nízkopodlažní	70	70	70
autobus CITELIS – kloubové nízkopodlažní	22	22	22
autobus minibus Citibus – nízkopodlažní	5	5	5
autobus CROSSWAY – nízkopodlažní	25	25	25
Autobusy celkem	298	303	314
Vozidla MHD celkem	762	768	774

DATA & ČÍSLA – dopravní výkony

DOPRAVNÍ VÝKON V TIS. VOZKM.

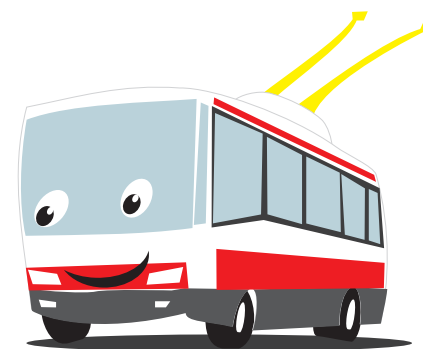
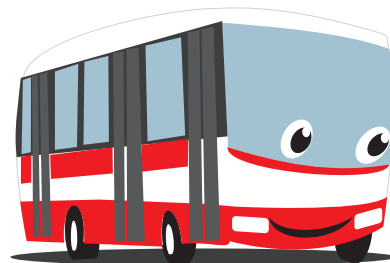
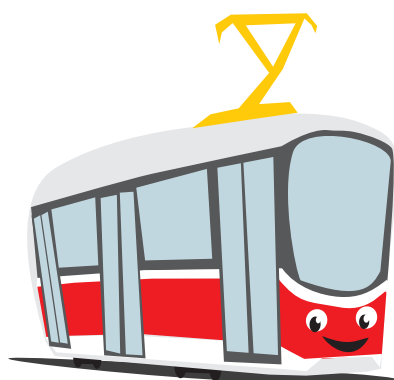
	2012	2011	2010
tramvaje	15 020	14 892	14 894
trolejbusy	6 316	6 176	6 365
autobusy	16 782	17 256	17 114
celkem	38 118	38 324	38 373

PŘEPRAVNÍ VÝKON V TIS. MÍSTKM.

	2012	2011	2010
tramvaje	2 349 126	2 315 260	2 264 103
trolejbusy	517 962	509 045	526 171
autobusy	1 367 160	1 398 154	1 402 837
celkem	4 234 248	42 222 459	4 193 111

PŘEPRAVENÉ OSOBY V TIS. OSOB

	2012	2011	2010
tramvaje	196 513	194 293	194 138
trolejbusy	44 632	42 718	42 886
autobusy	110 907	117 331	116 532
lodě	222	224	179
celkem	352 274	354 566	353 735



ZPRÁVA O VZTAZÍCH MEZI OVLÁDAJÍCÍ A OVLÁDANOU OSOBOU

Zpráva o vztazích mezi ovládající a ovládanou osobou a o vztazích mezi ovládanou osobou Dopravní podnik města Brna, a. s. a ostatními osobami ovládanými stejnou ovládající osobou za rok 2012 zpracovaná podle ust. § 66a odst. 9 zákona č. 513/1991 Sb., obchodního zákoníku, v platném znění
Jako obchodní společnost ve 100% vlastnictví města Brna byl Dopravní podnik města Brna, a. s., IČ 25508881, se sídlem Hlinky 151, 656 46 Brno, založena na základě rozhodnutí zasedání zastupitelstva města Brna, konaného ve dnech 24.–26. 6. 1997. Současně s tímto rozhodnutím byla schválena zakladatelská listina a stanovy akciové společnosti, která byla zapsána do obchodního rejstříku vedeného Krajským soudem Brno, odd. B, vl. 2463, dnem 1. 1. 1998.

Osoba ovládající: Statutární město Brno
IČ 44992785, Dominikánské náměstí 1, 601 67 Brno

Osoby ovládané:

a) společnosti ve 100% vlastnictví statutárního města Brna

Dopravní podnik města Brna, a. s., IČ 25508881, Hlinky 151, 656 46 Brno
Brněnské komunikace a. s., IČ 60733098, Renneská třída 1a, 657 68 Brno
JIŽNÍ CENTRUM BRNO, a.s., IČ 60741881, Zvonařka 5, 602 00 Brno
Spalovna a komunální odpady Brno, akciová společnost, (SAKO Brno, a.s.), IČ 60713470, Jedovnická 2, 628 00 Brno
Technické sítě Brno, akciová společnost, IČ 25512285, Barvířská 5, 602 00 Brno
Teplárny Brno, a.s., IČ 46347534, Okružní 25, 638 00 Brno
Lesy města Brna, a.s., IČ 60713356, Křížkovského 247, 664 34 Kuřim
Pohřební a hřbitovní služby města Brna, a.s., IČ 60713330, Koliště 7, 602 00 Brno
STAREZ-SPORT, a.s., IČ 26932211, Křídlovická 911/34, 603 00 Brno

b) společnosti s alespoň 40% vlastnictvím statutárního města Brna

Brněnské vodárny a kanalizace, a.s., IČ 46347275, Hybešova 16, 657 80 Brno
Technologický Park Brno, a.s., IČ 48532215, Technická 15, 616 00 Brno
KORDIS JMK, spol. s r.o.; od 31. 10. 2012 KORDIS JMK, a.s., IČ 26298465, Nové sady č. 946/30, 602 00 Brno

I. Vztahy mezi ovládanou a ovládající osobou

Soubor činností, které tvoří předmět podnikání společnosti Dopravní podnik města Brna, a. s., plně pokrýval rozsah zajištění provozu městské hromadné dopravy ve městě Brně v roce 2012 v souladu se smlouvou o závazku veřejné služby č. 09/550/3010 a jejím dodatkem, uzavřeným se statutárním městem Brnem jako objednatelům dopravních výkonů a současně i poskytovatelem finančních prostředků na zajištění městské hromadné dopravy ve statutárním městě Brně a přilehlých obcích v požadovaném rozsahu.

Mimo zajišťování provozu městské hromadné dopravy obstarává dopravní podnik správu nemovitostí ve vlastnictví statutárního města Brna, nezbytných pro provozování MHD, na základě mandátní smlouvy č. 10/264/2560 – nemovitosti na území města Brna a smlouvy o obstarávání správy nemovitostí č. 10/185/2560 – objekt Jírova a smlouvy č. 97/0053/100 o obstarávání správy vozovny Komín. Dle mandátní smlouvy č. 03/059/4031 bude dopravní podnik zařizovat podklady pro majetkoprávní vypořádání pozemků ve vlastnictví třetích osob a pozemků zastavěných stavbami tramvajových tratí. Náklady vzniklé v souvislosti se zajišťováním provozu a údržby jsou fakturovány v cenách běžně na trhu používaných, na žádné straně tedy nevznikla újma. Mezi propojenými osobami byly dále uzavřeny úplatné či bezúplatné smlouvy o zřízení věcného břemene (či budoucí smlouvy o zřízení věcných břemen), příp. smlouvy nájemní, umožňující Dopravnímu podniku města Brna, a. s., výkon činností vyplývajících z převzatého závazku veřejné služby. V případě úplatných smluv byla finanční úhrada kalkulována dle metodiky schválené Radou

ZPRÁVA O VZTAZÍCH MEZI OVLÁDAJÍCÍ A OVLÁDANOU OSOBOU

města Brna. Z titulu ovládající osoby nevyžaduje město Brno vůči společnosti Dopravní podnik města Brna, a. s., obchodní či jiné smluvní vztahy, které by jakýmkoliv způsobem ovlivňovaly hospodaření společnosti.

II. Vztahy mezi ovládanými (propojenými) osobami

Běžné obchodní vztahy udržuje společnost Dopravní podnik města Brna, a. s. i s ostatními společnostmi ovládanými statutárním městem Brnem. Jedná se o smluvní vztahy podložené běžnými písemnými či konkludentně uzavřenými obchodními smlouvami. Bylo fakturováno vždy v cenách, které jsou na trhu obvyklé, tedy žádné straně nevznikla nepřiměřená výhoda nebo nevýhoda. Ovládající osoba, statutární město Brno, do těchto obchodních vztahů nezasahuje a rovněž těmito obchodními vztahy nebylo nepříznivě ovlivněno hospodaření společnosti.

V orgánech propojených společností byli tito členové představenstva:

MVDr. Vlastimil Žďárský – místopředseda představenstva společnosti Teplárny Brno, a.s., předseda představenstva společnosti Brněnské vodárny a kanalizace, a.s., předseda představenstva společnosti SAKO Brno, a.s.

JUDr. Robert Kernl – předseda představenstva společnosti Teplárny Brno, a.s., 1. místopředseda představenstva společnosti SAKO Brno, a.s., místopředseda dozorčí rady společnosti Technické sítě Brno, akciová společnost

Bc. Pavel Sázavský – člen představenstva společnosti STAREZ-SPORT, a.s.

Jiří Sedláček – člen představenstva společnosti Technické sítě Brno, akciová společnost, člen dozorčí rady společnosti SAKO Brno, a.s.

Ing. Petr Kratochvíl – člen představenstva společnosti STAREZ-SPORT, a.s., předseda představenstva společnosti Brněnské komunikace a.s., místopředseda dozorčí rady společnosti Pohřební a hřbitovní služby města Brna, a.s., jednatel společnosti KORDIS JMK, spol. s r.o., od 31. 10. 2012 místopředseda představenstva společnosti KORDIS JMK, a.s.

Mgr. Libor Št'ástka – člen představenstva společnosti Brněnské komunikace a.s., člen představenstva společnosti Teplárny Brno, a.s., člen představenstva společnosti SAKO Brno, a.s., místopředseda představenstva společnosti JIŽNÍ CENTRUM BRNO, a.s.

JUDr. Jiří Oliva – (předseda představenstva společnosti Dopravní podnik města Brna, a. s. do 15. 5. 2012), místopředseda představenstva společnosti Teplárny Brno, a.s., člen představenstva společnosti SAKO Brno, a.s.

V orgánech propojených společností byli tito členové dozorčí rady:

Mgr. Martin Ander, Ph.D. – člen představenstva společnosti Lesy města Brna, a.s., člen dozorčí rady společnosti KORDIS JMK, a.s.

Jiří Novotný – člen dozorčí rady společnosti Technologický Park Brno, a.s., místopředseda představenstva společnosti JIŽNÍ CENTRUM BRNO, a.s., místopředseda představenstva společnosti Lesy města Brna, a.s., předseda představenstva společnosti Pohřební a hřbitovní služby města Brna, a.s.

JUDr. Michal Chládek – předseda představenstva společnosti Technické sítě Brno, akciová společnost, předseda dozorčí rady společnosti Brněnské vodárny a kanalizace, a.s., člen představenstva společnosti Lesy města Brna, a.s., člen dozorčí rady společnosti Teplárny Brno, a.s. (od 12. 9. 2012)

Ing. Ladislav Býček – člen dozorčí rady společnosti Brněnské komunikace a.s., předseda dozorčí rady společnosti STAREZ-SPORT, a.s.

Jiří Ides – místopředseda představenstva společnosti Brněnské komunikace a.s.

Bc. Marie Paděrová – člen představenstva společnosti Technické sítě Brno, akciová společnost, člen dozorčí rady společnosti Teplárny Brno, a.s., člen představenstva společnosti STAREZ-SPORT, a.s., člen dozorčí rady společnosti SAKO Brno, a.s., člen dozorčí rady společnosti Technologický Park Brno, a.s.

ZPRÁVA O VZTAZÍCH MEZI OVLÁDAJÍCÍ A OVLÁDANOU OSOBOU

A) Přehled o smlouvách uzavřených v roce 2012

- 1) Brněnské komunikace a.s. – nebyla uzavřena žádná smlouva
- 2) JIŽNÍ CENTRUM BRNO, a.s. – nebyla uzavřena žádná smlouva
- 3) Spalovna a komunální odpady Brno, akciová společnost (SAKO Brno, a.s.) – nebyla uzavřena žádná smlouva
- 4) Technické sítě Brno, akciová společnost – nebyla uzavřena žádná smlouva
- 5) Lesy města Brna, a.s. – nebyla uzavřena žádná smlouva
- 6) Pohřební a hřbitovní služby města Brna, a.s. – nebyla uzavřena žádná smlouva
- 7) STAREZ-SPORT, a.s. – nebyla uzavřena žádná smlouva
- 8) KORDIS JMK, spol. s r. o. – smlouva o spolupráci (12/430/5060), smlouva o nájmu pro ELPy Mendlovo náměstí (12/575/5063) – 420,- Kč/rok
- 9) Brněnské vodárny a kanalizace, a.s. – směnná smlouva - nemovitosti (12/195/1080) hodnoty směňovaných nemovitostí shodné, smlouva o věcném břemeni – stožár k.ú. Pisárky (12/445/1080)
- 10) Technologický Park Brno, a.s. – nebyla uzavřena žádná smlouva
- 11) Teplárny Brno, a.s. – smlouva o věcném břemeni – horkovod k.ú. Husovice (12/017/1080) – 100,- Kč, smlouva o dodávce elektřiny na rok 2013 (12/094/5063) - 89 199 285,- Kč

B) Přehled o dodavatelských a odběratelských vztazích

a) dodavatelské

Brněnské vodárny a kanalizace, a.s. – dodávka vody, zhotovení vodovodní přípojky, vytýčení vodovodu, oprava vodovodní přípojky – 6 195 146,- Kč

Technické sítě Brno, akciová společnost – pronájem kolektorů, elektřina, vytýčení sítí – 357 961,07 Kč

Brněnské komunikace a.s. – prohlídky mostů, údržba a posyp komunikací, nájmné pozemky, elektřina, sůl posypová, vypracování situace dopr. značení – 663 932,- Kč

KORDIS JMK, spol. s r.o. – nákup zboží do komisního prodeje map a jízdních řádů, nákup materiálu do samoobslužných informačních terminálů – 126 522,- Kč

Teplárny Brno, a.s. – dodávka tepla – 21 630 685,36 Kč

b) odběratelské

Technické sítě Brno, akciová společnost – pronájem reklamních ploch na stožárech TV, inzerce v časopise – 2 200 010,40 Kč

Brněnské komunikace a.s. – využití rádiového bodu, geografické a databázové informace – 762 062,00 Kč

KORDIS JMK, spol. s r.o. – elektronické informační tabule a infostánky, provize – komisní prodej map a jízdních řádů – 142 705,30 Kč

Spalovna a komunální odpady Brno, akciová společnost (SAKO Brno, a.s.) – užívání sociálního zařízení – 3 123,60 Kč

Teplárny Brno, a.s. – kupóny MHD, zřízení věcného břemene, nedotovaná doprava – 27 224,- Kč

Brněnské vodárny a kanalizace – Montáž a demontáž trolejového vedení – 7 250,- Kč

Ceny za všechny práce a služby byly smluvní a odpovídaly cenám, které se běžně na trhu používají, nedošlo tedy k případnému poškození žádné strany. Mezi výše uvedenými osobami nedošlo v uvedeném období k žádným dalším vztahům, ze kterých by společnosti Dopravní podnik města Brna, a. s. vznikla jakákoli újma.

S ostatními společnostmi – JIŽNÍ CENTRUM BRNO, a.s., Pohřební a hřbitovní služby města Brna, a.s., Lesy města Brna, a.s., Technologický Park Brno, a.s., STAREZ-SPORT, a.s. – nemá Dopravní podnik města Brna, a. s., žádné obchodní vztahy.

Dozorčí rada zprávu projednala na svém řádném zasedání 22. 3. 2013



MVDr. Vlastimil Žďárský
předseda představenstva DPMB, a. s.



ZPRÁVA DOZORČÍ RADY

Zpráva dozorčí rady za rok 2012

V průběhu roku 2012 se Dozorčí rada DPMB, a. s. (dále DR) sešla na celkem 9 zasedáních. V období od 1. 1. 2012 do 31. 12. 2012 pracovala DR ve složení:

Členové DR voleni jediným akcionářem:

Předseda dozorčí rady: Mgr. Martin Ander, Ph.D.

Místopředseda dozorčí rady: Jiří Novotný

Členové dozorčí rady:

Bc. Marie Paděrová

Ing. Ladislav Býček

JUDr. Michal Chládek

Jiří Ides

Členové voleni zaměstnanci společnosti:

Vít Prýgl (do 25. 10. 2012)

Lucie Thiemlová

Václav Novák

Členové voleni zaměstnanci společnosti:

Bc. Jan Seitl (od 25. 10. 2012)

Lucie Thiemlová

Václav Novák

V souladu s Obchodním zákoníkem a Stanovami akciové společnosti Dopravní podnik města Brna, a. s., se dozorčí rada v roce 2012 v rámci své kontrolní činnosti zabývala především plánem hospodaření společnosti, jeho úpravami a průběžně hodnotila dílčí plnění hospodářského plánu v průběhu roku. Předmětem jednání byla rovněž příprava plánu na rok 2013. V souladu s povinnostmi uloženými Obchodním zákoníkem a usneseními Rady města Brna prováděla dozorčí rada kontroly vybraných úseků hospodářské činnosti. Podrobně se zabývala plněním Smlouvy o závazku veřejné služby a kompenzaci z veřejné přepravy cestujících, která byla uzavřena mezi statutárním městem Brnem a Dopravním podnikem města Brna, a. s. Dozorčí rada také průběžně projednávala záležitosti související s investiční politikou společnosti a jejich úprav v průběhu roku. O výsledcích svých jednání informovala dozorčí rada zápisy z jednotlivých zasedání představenstvo společnosti.

Na svém zasedání dne 26. 4. 2013 projednala DR účetní výsledek hospodaření společnosti za rok 2012, včetně „Účetní závěrky za rok 2012“ (rozvaha, výkaz zisku a ztráty, cash-flow, přehled o změnách vlastního kapitálu, příloha k účetní závěrce v plném rozsahu). Dále byla DR seznámena s výrokem nezávislého auditora, který konstatuje, že účetní závěrka podává věrný a poctivý obraz aktiv a pasiv společnosti DPMB, a. s., k 31. 12. 2012, nákladů, výnosů, výsledku jejího hospodaření a peněžních toků za rok končící 31. 12. 2012 v souladu s českými účetními předpisy. Na zasedání dozorčí rady dne 21. 3. 2013 byla projednána „Zpráva o vztazích mezi ovládající a ovládanou osobou a o vztazích mezi ovládanou osobou DPMB, a. s., a ostatními osobami ovládanými stejnou ovládající osobou za rok 2012“.

ZPRÁVA DOZORČÍ RADY

Dozorčí rada dospěla k následujícím závěrům:

DR s přihlédnutím k výroku auditora (A&CE Audit, s. r. o., Ptašinského 4, 602 00 Brno) ze dne 21. 3. 2013 konstatuje, že účetnictví je řádně vedeno, účetní závěrka podává věrný a poctivý obraz aktiv a pasiv společnosti Dopravní podnik města Brna, a. s., k 31. 12. 2012, nákladů, výnosů a výsledku jejího hospodaření a peněžních toků za rok končící 31. 12. 2012 v souladu s českými účetními předpisy;

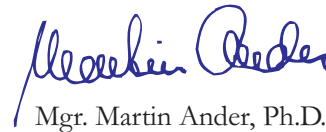
DR konstatuje, že podnikatelská činnost společnosti se uskutečňuje v souladu s právními předpisy a stanovami společnosti;

DR během své kontrolní činnosti v průběhu roku 2012 neshledala zjevné nedostatky v hospodaření společnosti;

DR doporučuje valné hromadě schválit výsledky hospodaření společnosti za rok 2012, včetně účetní závěrky, Zprávu o vztazích mezi ovládající a ovládanou osobou a o vztazích mezi ovládanou osobou DPMB, a. s., a ostatními osobami ovládanými stejnou ovládající osobou za rok 2012. Dozorčí rada souhlasí, aby čistý zisk Dopravního podniku města Brna, a. s., za rok 2012 ve výši 188 644 263,97 Kč byl použit na:

- doplnění rezervního fondu společnosti v souladu s § 217 obchodního zákoníku a stanovami společnosti ve výši 9 432 213,20 Kč
- doplnění investičního fondu ve výši 179 212 050,77 Kč

V Brně 26. 4. 2013



Mgr. Martin Ander, Ph.D.
předseda DR DPMB, a. s.

ZPRÁVA NEZÁVISLÉHO AUDITORA

akcionářům a představenstvu o ověření řádné účetní závěrky k 31.12.2012 společnosti Dopravní podnik města Brna, a.s., se sídlem v Brně, Hlinky 151, IČ 25508881.

Provedli jsme audit přiložené účetní závěrky společnosti Dopravní podnik města Brna, a.s., která se skládá z rozvahy k 31.12.2012, výkazu zisku a ztráty, přehledu o změnách vlastního kapitálu a přehledu o peněžních tocích za období od 1.1.2012 do 31.12.2012 a přílohy, která obsahuje popis použitých podstatných účetních metod a další vysvětlující informace. Údaje o společnosti Dopravní podnik města Brna, a.s., jsou uvedeny v bodě 1. přílohy této účetní závěrky.

Odpovědnost statutárního orgánu účetní jednotky za účetní závěrku

Statutární orgán společnosti Dopravní podnik města Brna, a.s., je odpovědný za sestavení účetní závěrky, která podává věrný a poctivý obraz v souladu s českými účetními předpisy, a za takový vnitřní kontrolní systém, který považuje za nezbytný pro sestavení účetní závěrky tak, aby neobsahovala významné (materiální) nesprávnosti způsobené podvodem nebo chybou.

Odpovědnost auditora

Naši odpovědnost je vyjádřit na základě našeho auditu výrok k této účetní závěrce. Audit jsme provedli v souladu se zákonem o auditorech, mezinárodními auditorskými standardy a souvisejícími aplikačními doložkami Komory auditorů České republiky. V souladu s těmito předpisy jsme povinni dodržovat etické požadavky a naplánovat a provést audit tak, abychom získali přiměřenou jistotu, že účetní závěrka neobsahuje významné (materiální) nesprávnosti.


Audit zahrnuje provedení auditorských postupů k získání důkazních informací o částkách a údajích zveřejněných v účetní závěrce. Výběr postupů závisí na úsudku auditora, zahrnujícím i vyhodnocení rizik významné (materiální) nesprávnosti údajů uvedených v účetní závěrce způsobené podvodem nebo chybou. Při vyhodnocování těchto rizik auditor posoudí vnitřní kontrolní systém relevantní pro sestavení účetní závěrky podávající věrný a poctivý obraz. Cílem tohoto posouzení je navrhnout vhodné auditorské postupy, nikoli vyjádřit se k účinnosti vnitřního kontrolního systému účetní jednotky. Audit též zahrnuje posouzení vhodnosti použitých účetních metod, přiměřenosti účetních odhadů provedených vedením i posouzení celkové prezentace účetní závěrky.

Jsme přesvědčeni, že důkazní informace, které jsme získali, poskytují dostatečný a vhodný základ pro vyjádření našeho výroku.

VÝROK AUDITORA


Podle našeho názoru účetní závěrka podává věrný a poctivý obraz aktiv a pasív společnosti Dopravní podnik města Brna, a.s., k 31.12.2012, nákladů, výnosů, výsledku jejího hospodaření a peněžních toků za rok končící 31.12.2012 v souladu s českými účetními předpisy.

V Brně dne 21.3.2013



A&CE Audit, s. r. o.
Ptašinského 4, 602 00 Brno
oprávnění KAČR č. 007

Ing. Leoš Kozohorský, jednatel společnosti



Ing. Lábor Cabicar
auditor, oprávnění č. 1277

Přílohy: Rozvaha, Výkaz zisku a ztráty, Přehled o změnách vlastního kapitálu, Přehled o peněžních tocích a Příloha k 31.12.2012



VÝROČNÍ ZPRÁVA 2012

grafická úprava: V. Barák

foto: M. Širný

vydal: DPMB, a. s.

náklad: 100 ks

v Brně 30. 4. 2013

© DPMB, a. s. 2013

B | R | N | O